



Snaplab+

Logiciel d'édition photographique pour SL620/SL620II

Configuration Sumup

**Pour imprimantes DNP
et HID Fargo DTC 1250e UNIQUEMENT**

**Ce Manuel concerne uniquement la version 3.4, pour la version complète veuillez-vous rendre sur le site de DNP, dirigez-vous dans Téléchargements et ensuite Manuels.*

Janvier 2019
Version 1.0

TABLE DES MATIÈRES

TABLE DES MATIÈRES	2
1.0 LICENCE D'UTILISATION, CONDITIONS GÉNÉRALES	3
2.0 Paiement par carte bancaire via SUMUP	4
Paramétrage du paiement par carte bancaire via SUMUP	4
Interface utilisateur	9
7.0 Assistance Technique.....	10
Coordonnées de l'équipe d'assistance DNP PIE.....	10
Manuels d'utilisation.....	10

1.0 LICENCE D'UTILISATION, CONDITIONS GÉNÉRALES

Merci de vous reporter au manuel d'utilisation d'origine de Snaplab+ v1.8 pour toute information relative aux aspects suivants :

- Contrat de licence du logiciel Snaplab+
 - Conservation de la propriété par le donneur de licence
 - Exclusion de garanties
 - Limite de responsabilité
 - Loi applicable
 - Conditions générales
 - Remerciements
 - Profils ICC
-
-

2.0 Paiement par carte bancaire via SUMUP

SumUp est une solution de paiement par carte bancaire. Il s'agit d'une solution sans abonnement et facile à mettre en place afin de simplifier l'expérience utilisateur.

Un accès à Internet est requis pour le paramétrage et l'utilisation du paiement par carte de crédit via Sumup.

ATTENTION:

Le modèle d'appareil requis est le : **SumUp Air**

Le SumUp Air est compatible seulement avec Snaplab+ installé sous Windows 10.

(Pour vérifier si votre terminal est installé sous Windows 10, merci de vérifier le numéro de série de votre terminal. A partir du numéro de série 163412023 au numéro de série 164518025 et plus, le terminal est installé sous Windows 10.

Ce terminal de paiement n'est pas fourni avec la SL620/SL620II

Cet appareil n'est pas un produit DNP

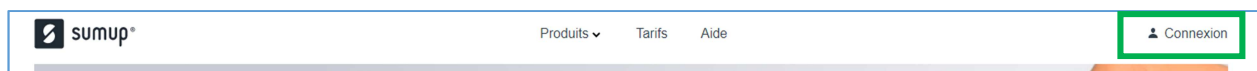
Pour toute assistance ou demande d'information sur le dispositif Sumup, veuillez contacter le support de Sumup

L'achat de l'appareil (SumUp Air) et la création d'un compte sont nécessaires pour proposer ce nouveau mode de paiement.

Veuillez-vous rendre sur la page internet de Sumup : www.sumup.fr pour effectuer l'achat du dispositif ainsi que la création d'un compte SumUp.

Paramétrage du paiement par carte bancaire via SUMUP

1. Après avoir fait l'acquisition du dispositif de paiement SumUp (modèle compatible : **SumUp Air**) et créé votre compte SumUp (en remplissant les informations demandées), vous allez avoir la possibilité de télécharger un fichier de type **.json** (qui vous sera utile lors du paramétrage de ce mode de paiement sur le logiciel SnapLab+); veuillez télécharger ce fichier **.json** qui se trouve sur l'espace client de votre compte SumUp et copiez le sur une clé USB.
Pour cela, merci de suivre les étapes suivantes :
2. Sur votre ordinateur, aller sur le site de Sumup <http://www.sumup.fr> et cliquer sur Connection. Entrer votre login et mot de passe ou merci de créer un nouveau compte.



Connexion

Connectez-vous maintenant sur votre compte SumUp pour bénéficier de la réduction sur votre achat.

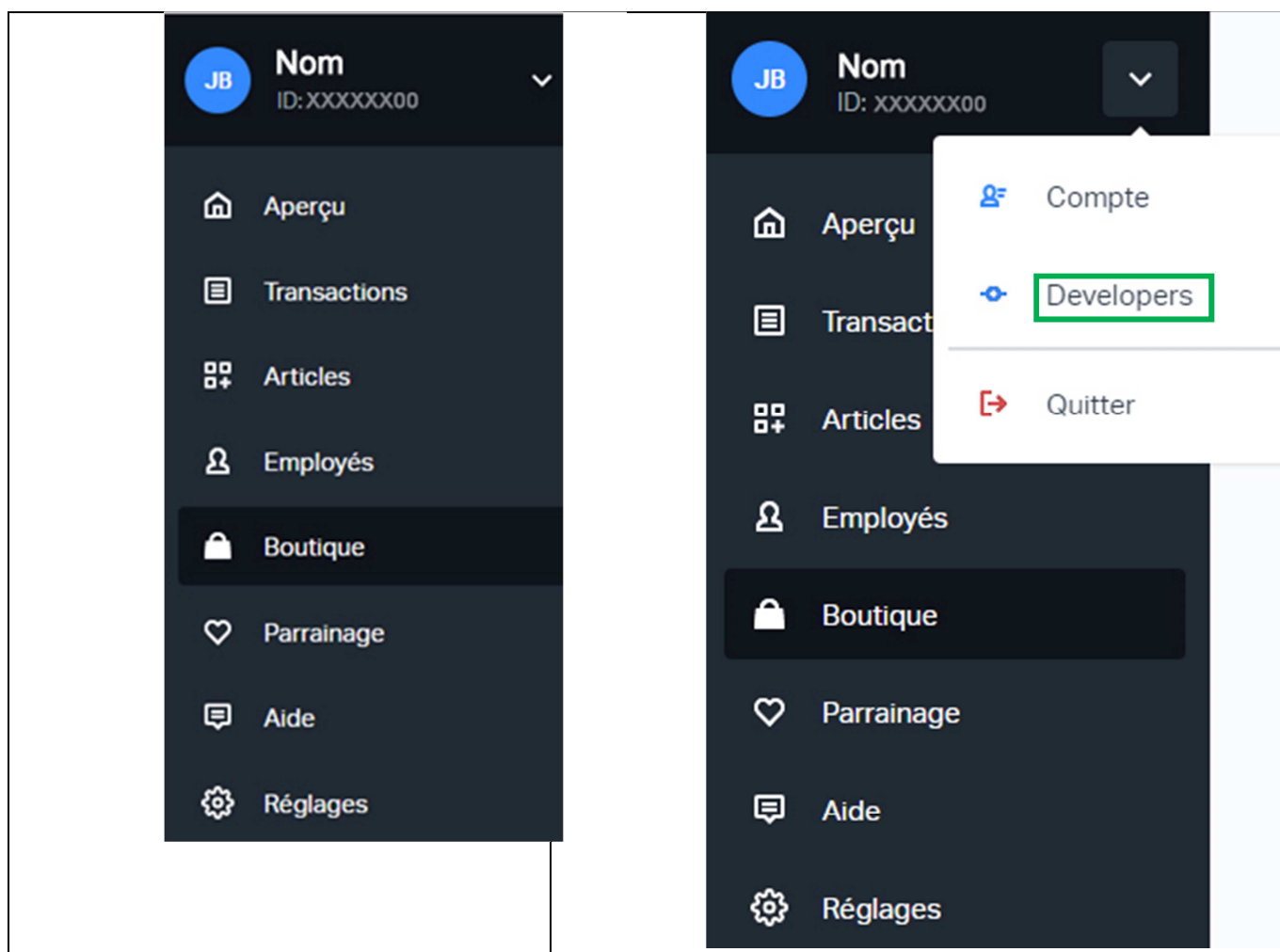
Votre adresse e-mail

Votre mot de passe

[Mot de passe oublié ?](#)

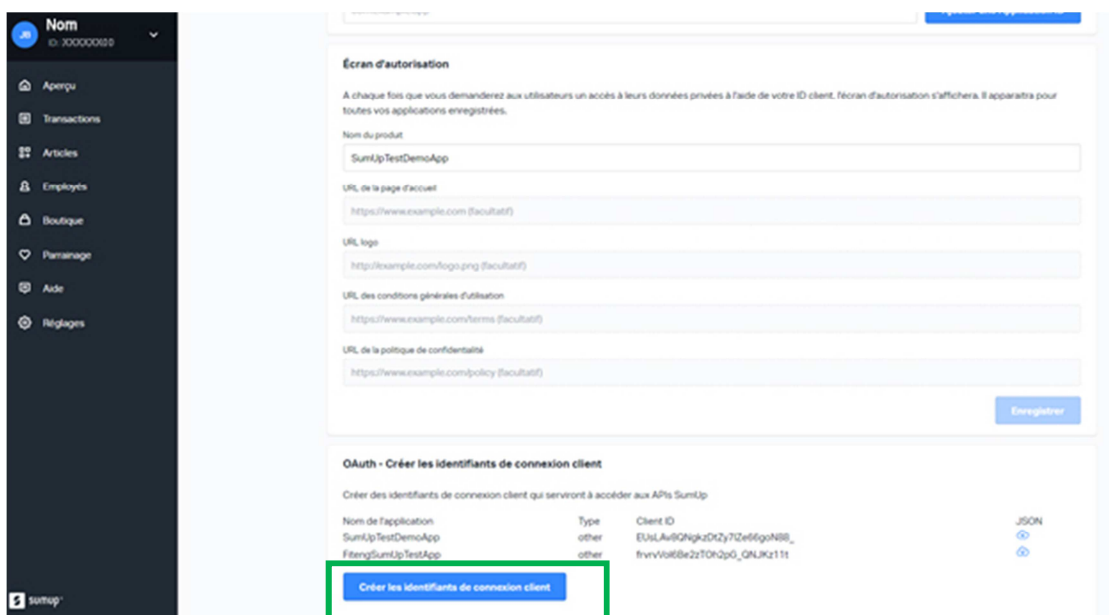
Connexion

[Créer un compte](#)



3. Cliquer sur la fleche du bas et ensuite cliquer sur Developers

- Défiler vers le bas et cliquer sur « Créer les identifiants de connexion client »



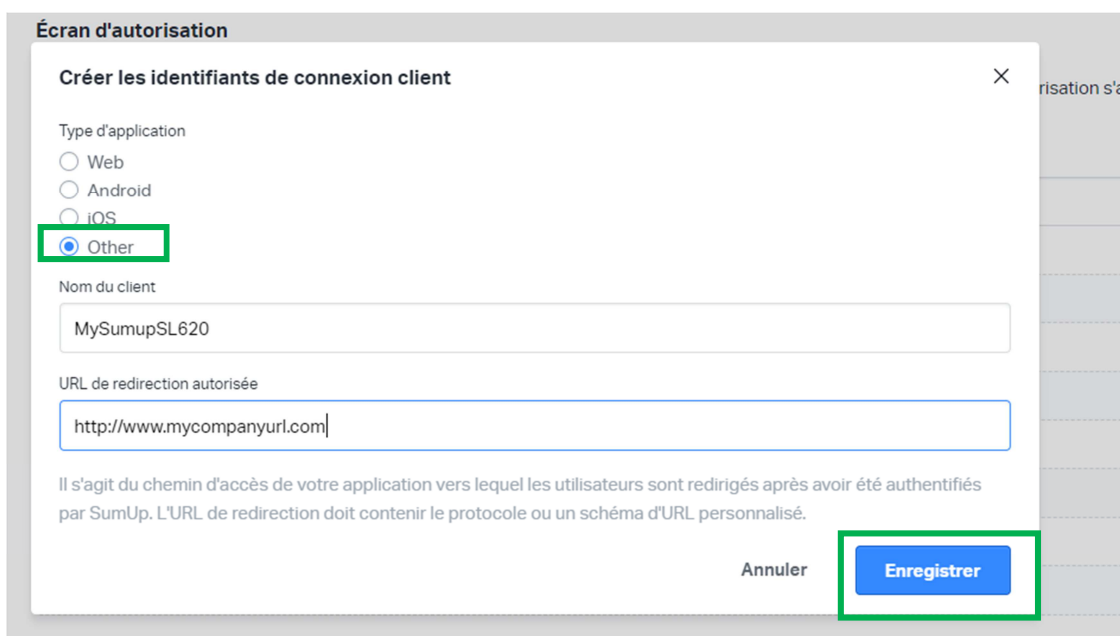
OAUTH - Créer les identifiants de connexion client

Créer des identifiants de connexion client qui serviront à accéder aux APIs SumUp

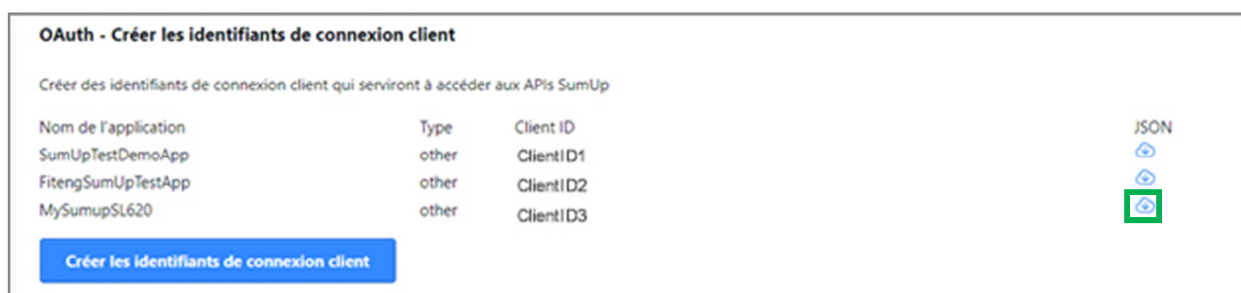
Nom de l'application	Type	Client ID	JSON
SumUpTestDemoApp	other	ClientID1	↕
FitengSumUpTestApp	other	ClientID2	↕

[Créer les identifiants de connexion client](#)

- Selectionner Other, donner un nom dans les champs « Nom du client » et entrer votre adresse de site Internet dans « URL de redirection autorisé » (si vous en avez une, sinon laisser le champs vide) et cliquer sur le bouton Enregistrer



- Télécharger le fichier JSON sur une clé USB vierge en cliquant sur l'icône mentionné ci-dessous



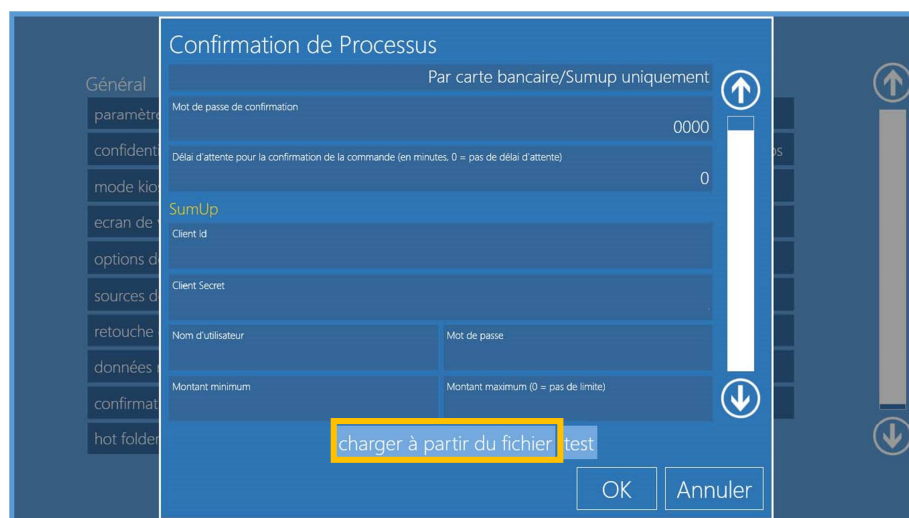
- Connecter physiquement le dispositif de paiement SumUp au terminal DS-Tmini/DT-T6mini (sur un port USB à l'arrière du terminal)
- Quitter le logiciel SnapLab+, aller dans le menu de configuration



- Cliquez sur « confirmation de processus », sélectionnez « Par carte bancaire/Sumup uniquement » et cliquez sur OK

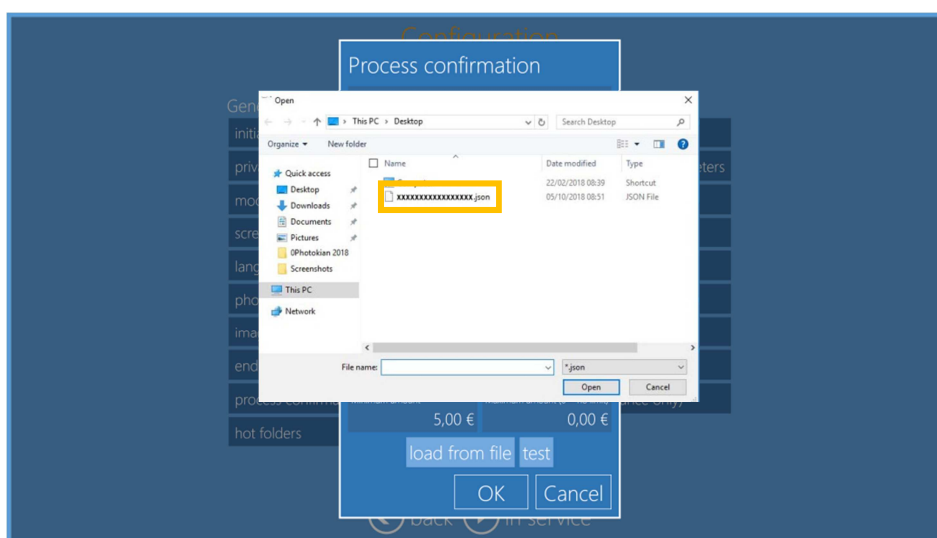


10. Une nouvelle fenêtre apparaît, celle-ci permet de rentrer les identifiants de votre compte SumUp.



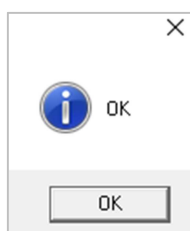
11. Munissez-vous de la clé USB contenant le fichier « .json » et connectez-la sur le port USB en façade de la DS-Tmini/DT-T6mini.

Cliquez sur le bouton « *charger à partir du fichier* », cherchez le fichier « .json », sélectionnez-le et cliquez sur le bouton Open.



12. Les champs concernant les informations sur le compte SumUp se remplissent automatiquement grâce au fichier « .json ».

13. Cliquez sur le bouton « test » pour vérifier la validité du compte SumUp, un message OK devrait s'afficher à l'écran.



- N'oubliez pas de paramétrer la localisation de Windows sur ON (dans les paramètres de Windows 10) et de rentrer une TVA dans Configurations / Paramètres Initiaux (dans les paramètres du logiciel Snaplab+)
- Pour finaliser, veuillez rentrer un montant minimum et un montant maximum de commande, cliquez sur *OK* et démarrez Snaplab+

Interface utilisateur

A la fin de la commande, après avoir validé l'ordre, un écran d'information apparaît demandant d'effectuer le paiement sur le dispositif SumUp.



Il est aussi possible de vérifier le détail de la commande.



3.0 Assistance Technique

Coordonnées de l'équipe d'assistance DNP PIE

Pour toute(s) question(s) ou problème(s) technique(s), veuillez contacter l'équipe support de DNP PIE :

support@dnpphoto.eu

Manuels d'utilisation

Ce Manuel concerne uniquement la mise à jour version 3.4, pour la version complète veuillez-vous connecter au site DNP et aller dans la rubrique Téléchargements / Manuels.

<http://dnpphoto.eu/en/support-and-downloads/manuals-brochures/manuals/dp-sl620-2/85-sl620-user-manuals>