



Logiciel d'édition photographique pour SL620

Manuel d'Utilisation Version 3.5*

**Pour imprimantes DNP
et HID Fargo DTC 1250e UNIQUEMENT**

**Ce Manuel concerne uniquement la version 3.5, pour la version complète veuillez-vous rendre sur le site de DNP, page Téléchargements et Manuels.*

March 2021
Version 1.0

TABLE DES MATIÈRES

| | |
|--|-----------|
| TABLE DES MATIÈRES | 2 |
| 1. LICENCE D'UTILISATION, CONDITIONS GÉNÉRALES | 3 |
| 2. NOUVEAUTES 4 | |
| 3. PRINTOGO 5 | |
| Scénario général du déclenchement d'ordre | 6 |
| Interface Utilisateur..... | 6 |
| Configurer Printogo dans l'Admin | 8 |
| 4. CONFIGURATION PRIX | 11 |
| 5. IDENTITE 12 | |
| Cadrage..... | 12 |
| Logo et adresse..... | 12 |
| ANTS (nécessite une licence biométrique)..... | 14 |
| 6. STATISTIQUES 17 | |
| 7. Assistance Technique..... | 18 |
| Coordonnées de l'équipe d'assistance DNP PIE..... | 18 |
| Le produit "impression locale immédiate" n'est plus disponible | 18 |
| Manuels d'utilisation..... | 18 |

1. LICENCE D'UTILISATION, CONDITIONS GÉNÉRALES

Merci de vous reporter au manuel d'utilisation d'origine de SnapLab Plus v1.8 pour toute information relative aux aspects suivants :

- Contrat de licence du logiciel Snaplab+
- Conservation de la propriété par le donneur de licence
- Exclusion de garanties
- Limite de responsabilité
- Loi applicable
- Conditions générales
- Remerciements
- Profils ICC

2. NOUVEAUTES

Cette nouvelle version de Snaplab+ version 3.5 comprend les nouveautés/améliorations suivantes :

- Compatibilité du logiciel Snaplab+ avec la nouvelle imprimante DNP QW410
- Calendrier : nouveau format disponible 11x20 cm pour l'imprimante DNP QW410
- Pack de nouveaux cadres au format 11x20 pour l'imprimante QW410 disponible en téléchargement sur le site DNP www.dnpphoto.eu
- Printogo
- Paramétrage des prix : amélioration de l'affichage des produits disponible
- Identité : amélioration du recadrage / ajout de logo et adresse (identité normal et biométrique)
- Statistiques
- ANTS refonte du portail FNP : Portail Photographe remplace désormais FNP
- Historique des commandes : Identification amélioré des photos imprimées et non-imprimées

3. PRINTOGO

Printogo est un service qui offre une application téléchargeable gratuitement pour smartphone/tablette (sous IOS & Android) ; cela permet aux clients d'envoyer leurs commandes photos directement de leur smartphone/tablette à leur magasin photo favori équipé d'un **système photo DNP connecté à Internet**.

La plateforme « Back Office » pour Printogo permet de paramétrer à distance les services/produits que le magasin propose via l'application Printogo. Cette plateforme est accessible via un navigateur internet du type Internet explorer ou Google Chrome à l'adresse suivante : <https://backoffice.printogo.eu/>

Le manuel complet du back office est disponible sur le site www.dnpphoto.eu

INFORMATION

Pour plus d'informations et pour une demande d'enregistrement dans la base de données Printogo, nous vous invitons à contacter votre représentant commercial DNP ou visiter le site : www.printogo.eu

Scénario Client :

Télécharger gratuitement l'application PRINTOGO sur l'app store (IOS) ou Google Play (Android), selon le modèle de smartphone du client.



Comment fonctionne Printogo?

A partir d'un smartphone/tablette, seulement quelques étapes suffisent pour commander des photos . 1, 2, 3, Imprimez!

A partir de l'APP

EN MAGASIN



Scénario général du déclenchement d'ordre



Cheminement client : A réception de son reçu dans l'application, le client se rend en magasin et se dirige directement vers la caisse pour régler sa commande. Muni de son ticket, il se rend ensuite sur la borne pour déclencher l'impression.

Cheminement magasin: Le magasin reçoit de manière automatique des tickets dès la réception d'un ordre. Il doit conserver ces tickets. En cas de perte, il peut réimprimer le ticket via l'interface administrateur de la borne.

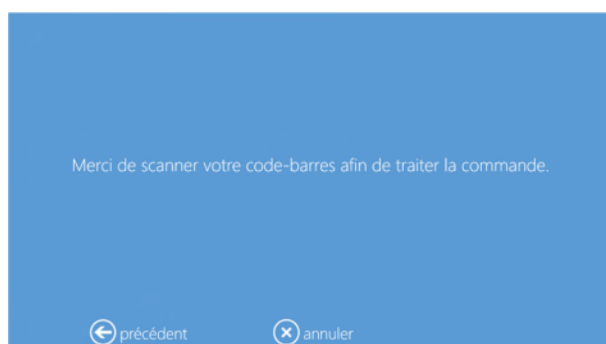
Interface Utilisateur

Premièrement, assurez-vous d'avoir activé la licence Printogo (cf page 8). (Veuillez visiter le site www.printogo.eu ou contacter votre revendeur si besoin)

1. Sur l'écran principal du logiciel Snaplab+, une nouvelle icône apparaît



2. L'utilisateur clique sur le bouton « Traiter la commande Printogo ». Selon le mode de déclenchement de la commande (défini en amont dans les paramètres de configuration de Printogo), un mot de passe sera requis. Ce numéro se trouve dans l'historique de commande dans l'application Printogo (en sélectionnant la commande, le client trouvera le « *Code de la commande* » à renseigner dans le logiciel Snaplab+). Si le mode de déclenchement de la commande est défini sur déclenchement par « *Code-barres* », après paiement de la commande au comptoir, un reçu avec un code-barres sera délivré pour pouvoir déclencher sa commande via cet écran. Le dernier paramétrage possible est le déclenchement par numéro de commande. Pour ce mode de déclenchement, il faut que le système Snaplab+ soit équipé d'un moyen de paiement par carte de crédit SUMUP.

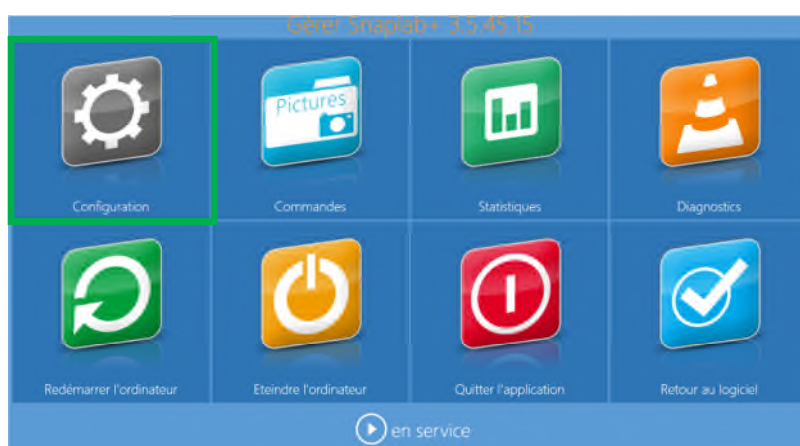


Configurer Printogo dans l'Admin

1. Accédez au menu de configuration en touchant, dans l'ordre : le coin inférieur gauche et le coin inférieur droit de l'écran.



2. Sur l'écran de configuration, appuyez sur le bouton Configuration.



3. Dans la colonne System, appuyez sur le bouton Printogo



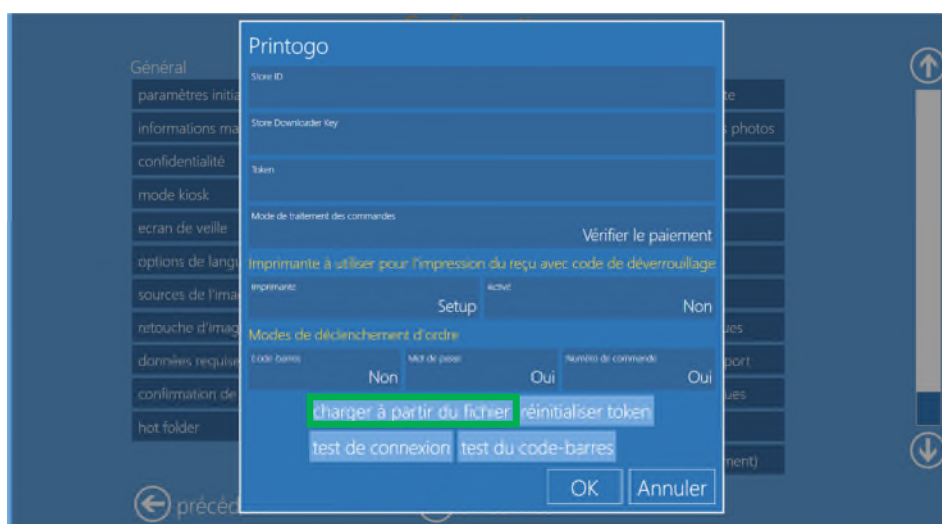
- Munissez-vous du fichier Token (fichier fourni lors de votre inscription au service Printogo) et copiez ce fichier sur une clé USB.

NOTE

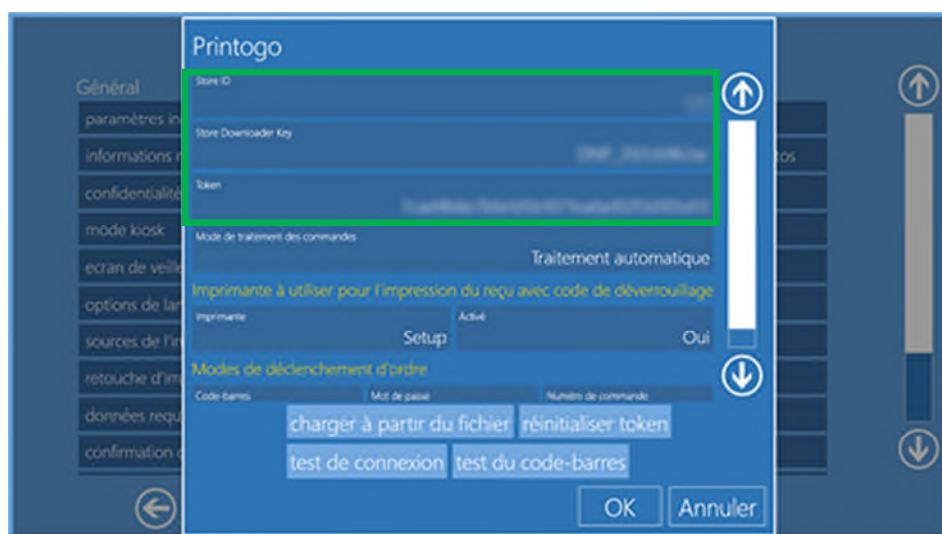
Le fichier Token contient un numéro d'identification permettant d'associer le kiosque photo d'un magasin au compte Printogo correspondant. Associer un kiosque photo au compte Printogo est indispensable pour permettre la bonne réception des commandes sur la borne en question.

Insérez cette clé USB dans le port USB de la DT-T6mini.

Sur l'écran du logiciel Snaplab+, cliquez sur le bouton « *charger à partir du fichier* », sélectionnez le fichier TOKEN qui se trouve sur la clé USB et appuyez sur le bouton OK.



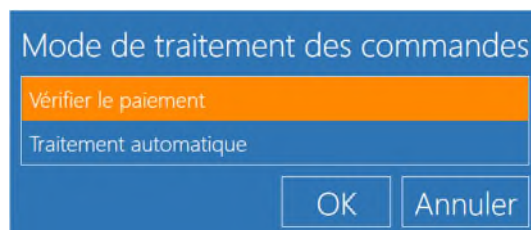
- Grâce au fichier Token, les différents champs se remplissent automatiquement.



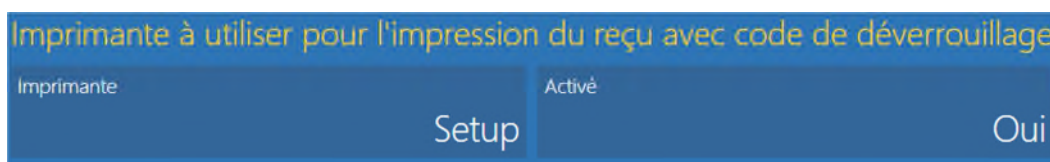
- Dans le champ « *Mode de traitement des commandes* », vous avez le choix de sélectionner « *Traitement automatique* » ou « *Vérifier le paiement* » :
 - Traitement automatique : Le client peut déclencher sa commande sans passer par le comptoir

ATTENTION, sélectionner « *Traitement automatique* » signifie que le client peut récupérer sa commande sans payer, si l'application Printogo ne propose pas de paiement en ligne en amont.

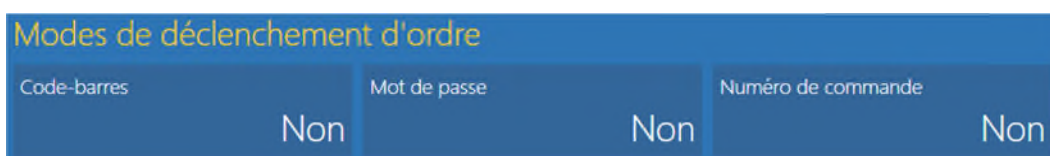
- Vérifier le paiement : Le client doit passer par le comptoir, payer sa commande et l'opérateur lui remettra un reçu avec un code à rentrer ou un code-barres à scanner.



7. Définissez l'imprimante à utiliser pour l'impression du reçu avec code de déverrouillage
 - Imprimante : Sélectionnez l'imprimante reçu Printogo
 - Activé : activez ou désactivez l'impression du reçu Printogo



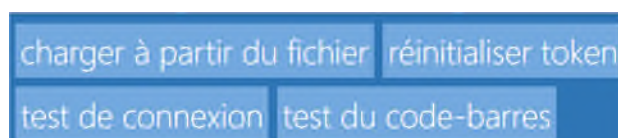
8. Configurez le Mode de déclenchement d'ordre
 - **Code-barres** : Activation du déclenchement de la commande via le scan d'un code-barres (visible sur le reçu Printogo)
 - **Mot de passe** : Activation du déclenchement de la commande via mot de passe (visible sur le reçu Printogo)
 - **Numéro de commande** : Activation du déclenchement de la commande via le code de la commande qui se trouve dans l'historique de commandes de l'application Printogo, en rentrant dans la commande. Pour ce mode de déclenchement, **il faut que le système Snaplab+ soit équipé d'un moyen de paiement par carte de crédit SUMUP.**



9. Maintenant que votre borne est configurée pour recevoir les commandes Printogo, vous pouvez tester sa connexion et le code-barres, en cliquant sur les boutons dans le bas de la fenêtre :
 - test de connexion : permet de tester la connexion Internet
 - test du code-barres : permet de tester le périphérique de scan du code-barres

Boutons :

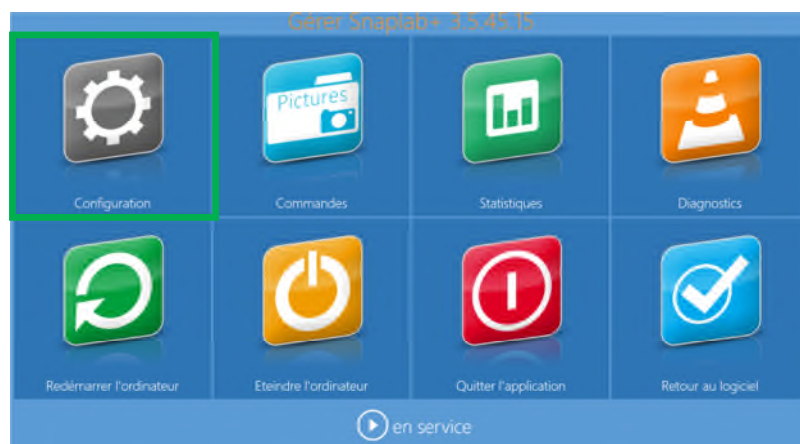
- charger à partir du fichier : permet de charger le fichier du token
- réinitialiser token : permet de remettre à zéro les informations relatives au Token



4. CONFIGURATION PRIX

Il est désormais possible de choisir d'afficher seulement les produits disponibles pour définir le prix souhaité.

- 1) Sur l'écran de configuration, appuyez sur le bouton Configuration.



- 2) Dans la colonne *Produits*, appuyez sur le bouton *Prix*.



- 3) Veuillez cocher la case *Montrer uniquement les produits disponibles*

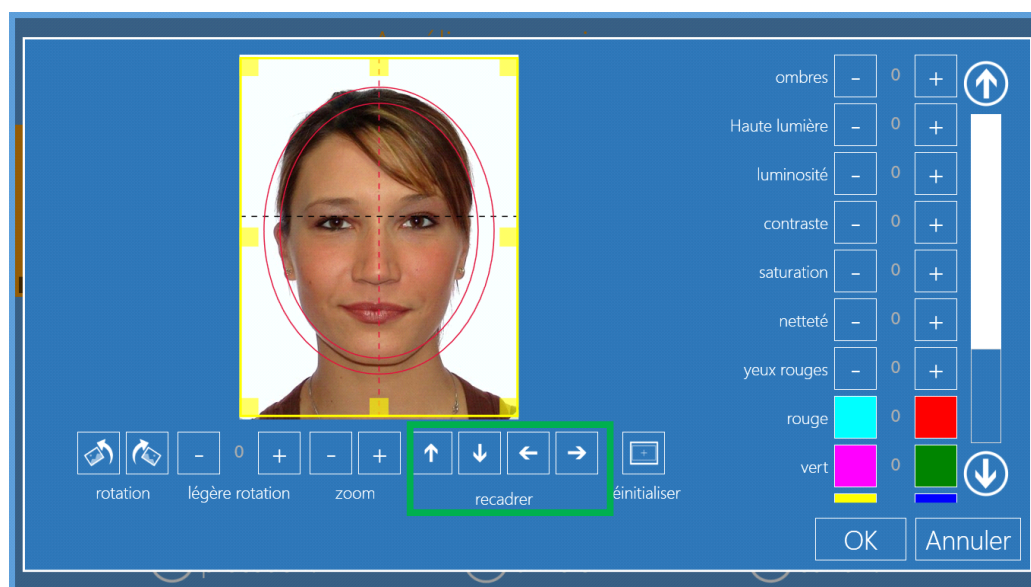
Montrer uniquement les produits disponibles

- 4) Attendez quelques instants que la liste de produits se mettent à jour pour afficher uniquement les produits disponibles. Vous pouvez désormais configurer les prix plus facilement !

5. IDENTITE

Cadrage

L'ajout de flèches « Haut-Bas-Droite-Gauche » pour déplacer la zone de la photo d'identité permet désormais un recadrage plus précis.

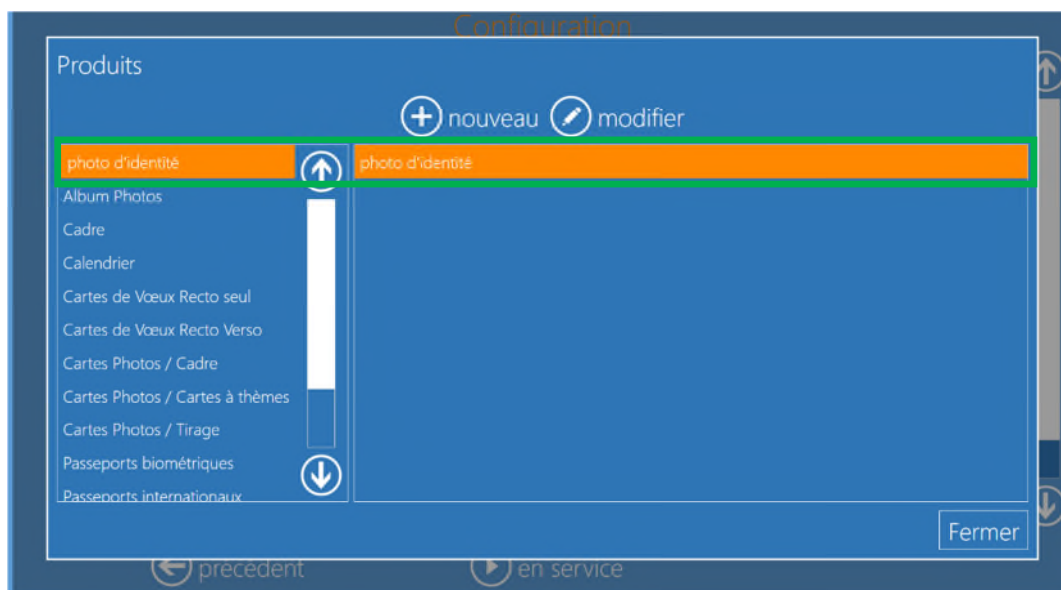


Logo et adresse

- 1) Il est désormais possible de personnaliser la planche identité (avec un logo et l'adresse du magasin par exemple) en important un fichier image.
Pour cela, dans l'écran *Configuration*, dans la colonne *Produits*, allez dans *produits*



- 2) Sélectionnez *photo d'identité* (ou *Passeports internationaux*) et appuyez sur le bouton *modifier*.

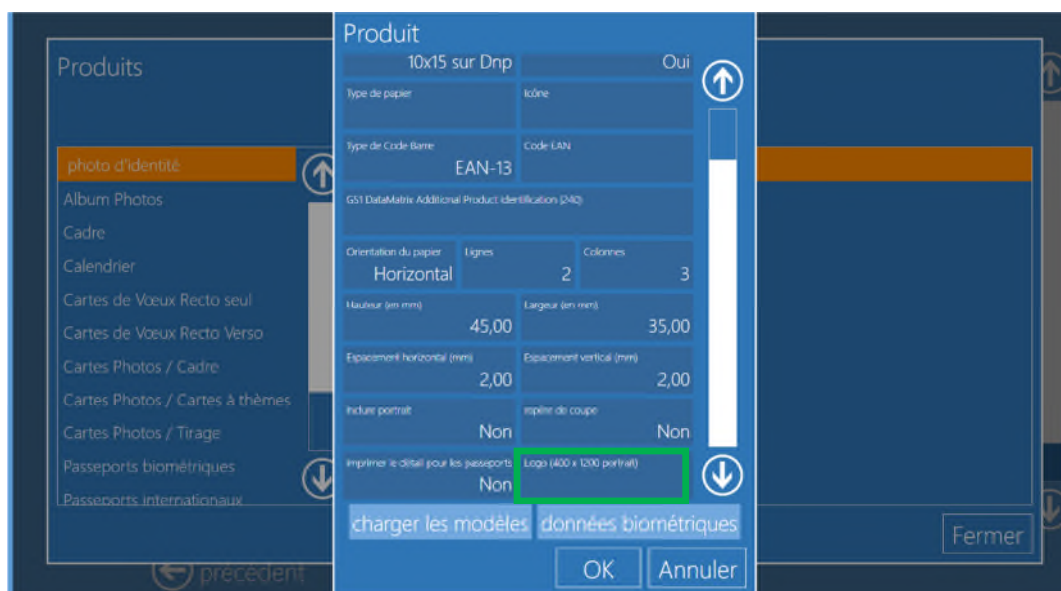


- 3) Faites dérouler jusqu'en bas de la fenêtre.

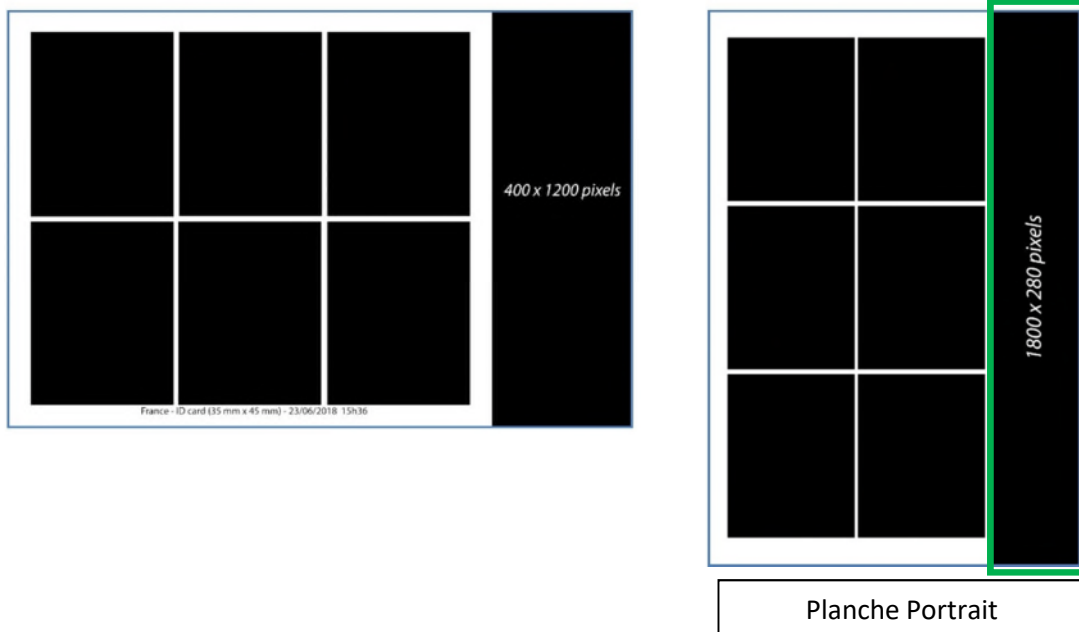
Appuyez sur « *logo* » et sélectionnez votre fichier au **format jpg** ou **png**.

Le fichier pour la planche identité avec une orientation Portrait (vertical) doit être au format suivant : 1800 x 280 pixels en 300 dpi.

Le fichier pour la planche identité avec une orientation Paysage (horizontal) doit être au format suivant : 400 x 1200 pixels en 300 dpi.



4) Exemple de composition de photos d'identité



ANTS (nécessite une licence biométrique)

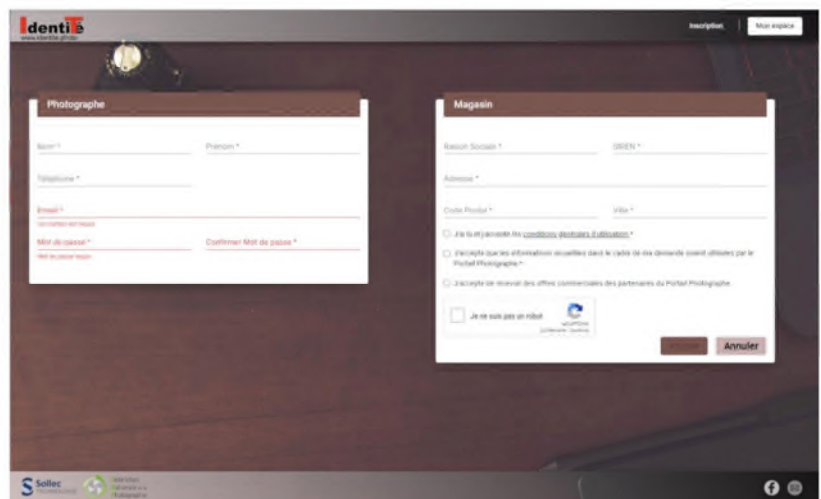
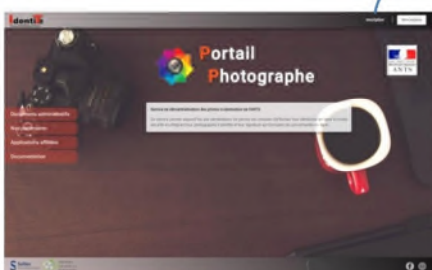
Une nouvelle procédure concernant l'ANTS a été mise en place par le Portail Photographe. Vous trouverez ci-dessous les nouvelles étapes :

Collecteur Portail Photographe (ouverture de compte)

Étape 1

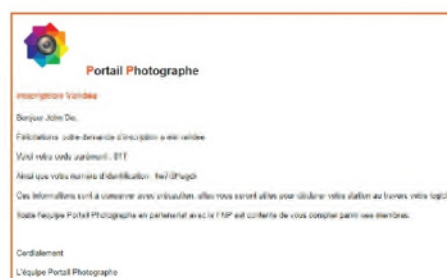
Le client se connecte au site <http://www.identite.photo> pour créer son compte.

1. Il clique sur le bouton *Je m'inscris*.
2. Il remplit les champs demandés et valide son inscription.



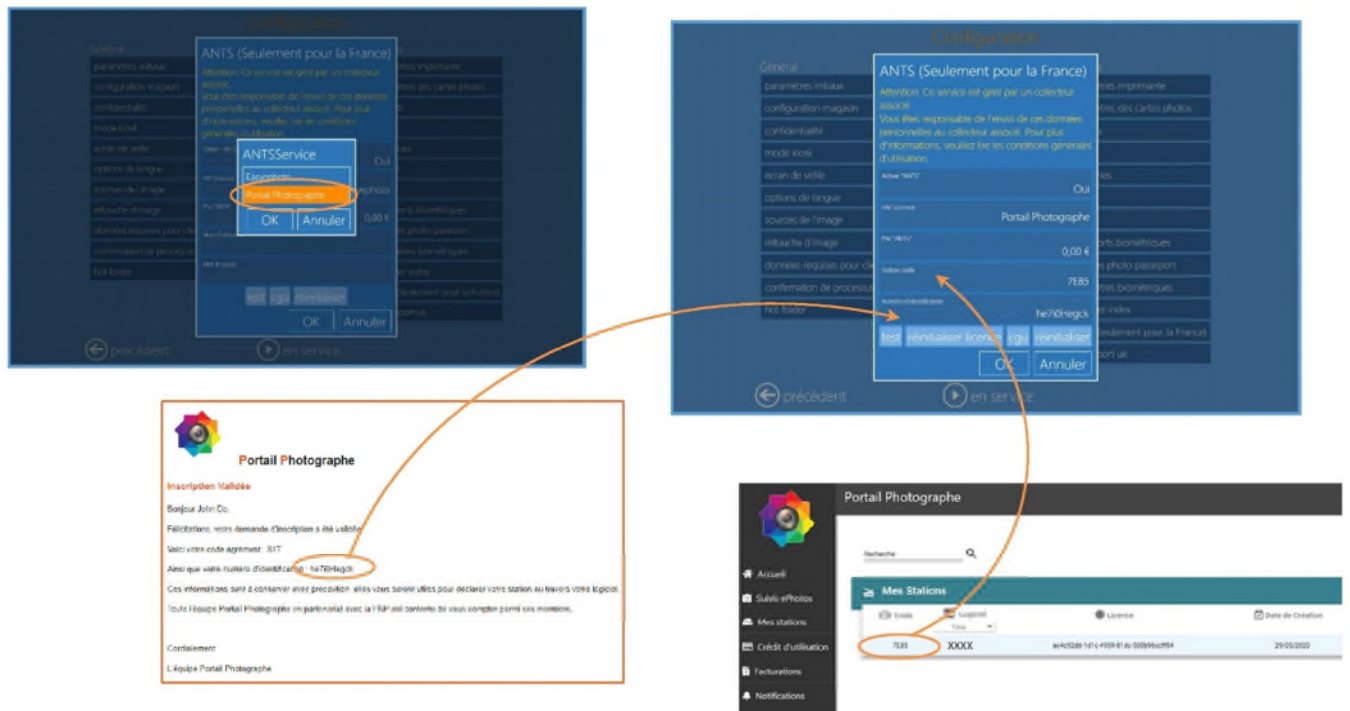
Étape 2

Après vérification des informations renseignées sur le Portail, la FNP envoie un code d'agrément et un numéro d'identification au client par email.



Étape 4

Le client se rend sur l'interface Administrateur du logiciel DNP. Sous la rubrique **ANTS**, il renseigne son **numéro d'identification** reçu par email et le **code station**.



Étape 5

Son compte est désormais activé. Il peut, en cliquant sur **TEST**, tester sa connexion. Après la première commande, il pourra connaître le statut de son Pack ANTS (le nombre d'*e-photos* restant).

Les informations de suivi de son pack et des *e-photos* envoyées sont immédiatement disponibles sur le Portail Photographe.



Parcours Client sur Snaplab+



Lancement d'une nouvelle commande



Sélection de l'image



Sélection du type de document



Résultats du test biométrique



Choix des options



Validation de l'option ANTS



Prévisualisation de la planche ID finale



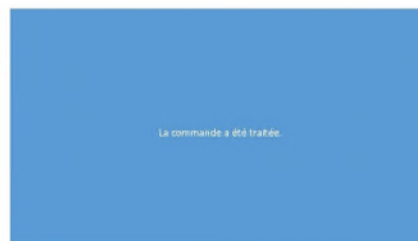
Panier récapitulatif



Nom de la commande



Signature du client



Confirmation de la commande

La photo et la signature sont envoyées numériquement au collecteur FNP
 Un numéro ePhoto est transmis et imprimé sur la planche ID.



INFORMATION

En plus du collecteur « Portail Photographe », vous avez également toujours le choix de passer par le collecteur « Easyphoto » si vous le souhaitez. Pour plus d'informations, veuillez contacter votre distributeur.

6. STATISTIQUES

Grâce à cette nouvelle mise à jour de Snaplab+, vous avez maintenant la possibilité de donner un nom à votre système pour pouvoir l'identifier facilement lors de l'export de vos statistiques en local.

- 1) Sur l'écran *Configuration*, dans la colonne *Système*, appuyez sur *service à distance*



- 2) Dans le champ *Description de la machine*, veuillez donner un nom à votre système et sélectionnez *Oui* dans le champ *Mise à jour en ligne des statistiques*.



7. Assistance Technique

Coordonnées de l'équipe d'assistance DNP PIE

Pour toute(s) question(s) ou problème(s) technique(s), veuillez contacter l'équipe support de DNP PIE :

support@dnpphoto.eu

Le produit "impression locale immédiate" n'est plus disponible

Si vous utilisez des imprimantes DNP, le logiciel masque automatiquement les produits qui ne peuvent pas être réalisés. Vérifiez que l'imprimante est sous tension, qu'elle contient du papier, qu'elle est connectée à DS-Tmini ou DT-T6mini et prête à imprimer.

Manuels d'utilisation

Ce Manuel concerne uniquement la mise à jour version 3.5, pour la version complète veuillez-vous connecter au site DNP et aller dans la rubrique Téléchargements / Manuels.

<http://dnpphoto.eu/en/support-and-downloads/manuals-brochures/manuals/dp-sl620-2/85-sl620-user-manuals>