



Logiciel d'édition photographique pour SL620/DS-Tmini

Manuel d'utilisation Version 3.1

Mise à jour de la version 1.5

Réservé exclusivement aux imprimantes DNP

TABLE DES MATIÈRES

TABLE DES MATIÈRES	2
1.0 LICENCE D'UTILISATION, CONDITIONS GÉNÉRALES	3
2.0 ÉVÈNEMENTS.....	4
Paramétrage du mode Event (Évènement).....	6
3.0 HOT FOLDER PRINT	11
4.0 CODE BARRES / CODES QR	14
Code barres par article (EAN 13).....	14
Paramètres des codes QR.....	17
5.0 MAT PARTIEL.....	19
6.0 NOUVELLES FONCTIONS.....	23
Collages.....	23
Nouvelle procédure de création des calendriers	26
Traitement des commandes à l'aide de code barres *un lecteur de code barres USB et une imprimante de reçus sont nécessaires.....	31
Réglage des couleurs de l'imprimante	32
Extinction automatique	35
7.0 DÉPANNAGE.....	36
Coordonnées de l'équipe d'assistance DNP PIE	36
Le produit tirage local immédiat n'est plus disponible	36

1.0 LICENCE D'UTILISATION, CONDITIONS GÉNÉRALES

Merci de vous reporter au manuel d'utilisation d'origine de SnapLab Plus v1.8 pour toute information relative aux aspects suivants :

- Contrat de licence du logiciel DS-Tmini
- Conservation de la propriété par le donneur de licence
- Exclusion de garanties
- Limite de responsabilité
- Loi applicable
- Conditions générales
- Remerciements
- Profils ICC

2.0 ÉVÈNEMENTS

Le mode Event (Évènement) offre aux photographes professionnels et d'évènements une méthode rapide et facile d'imprimer des photos.

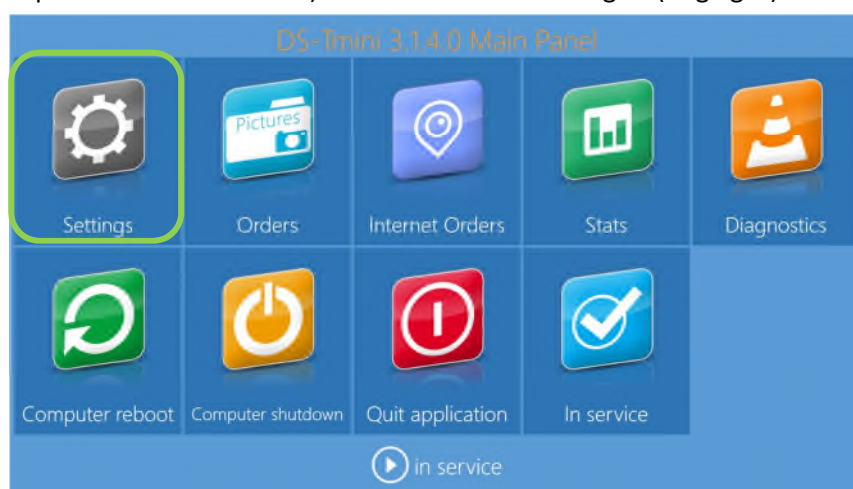
La procédure de création est basée sur celle des tirages, avec la possibilité de personnaliser pratiquement toutes les fonctions, pour fournir un service le plus rapide possible lors de l'évènement.

La procédure de création ne débute pas par la sélection d'un produit. Seul le produit « tirages » étant disponible, l'étape de sélection de produit est ignorée.

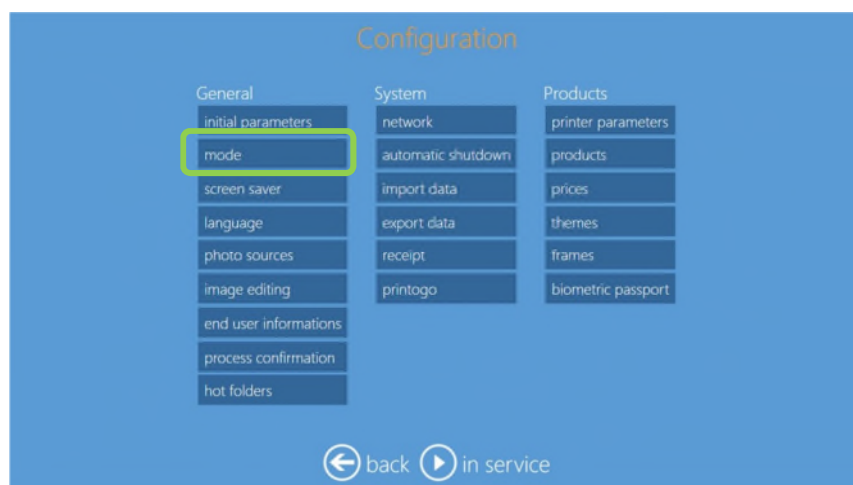
Il est possible de charger les photos depuis n'importe quel support ou depuis un dossier spécifique.

Le mode Event (Évènement) est un mode alternatif au mode Kiosk (Kiosque), qui est le mode par défaut.

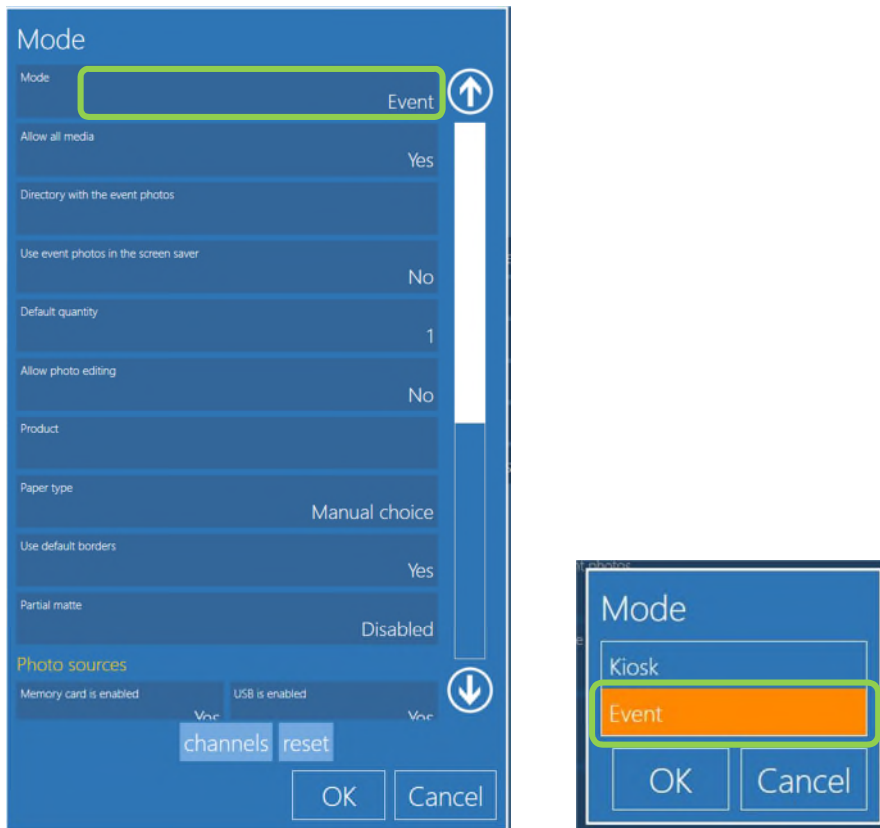
Pour passer en mode Event (Évènement), ouvrez le panneau de commande (en touchant le coin inférieur gauche puis le coin supérieur droit de l'écran) et sélectionnez « Settings » (Réglages).



Sélectionnez « mode » (mode).



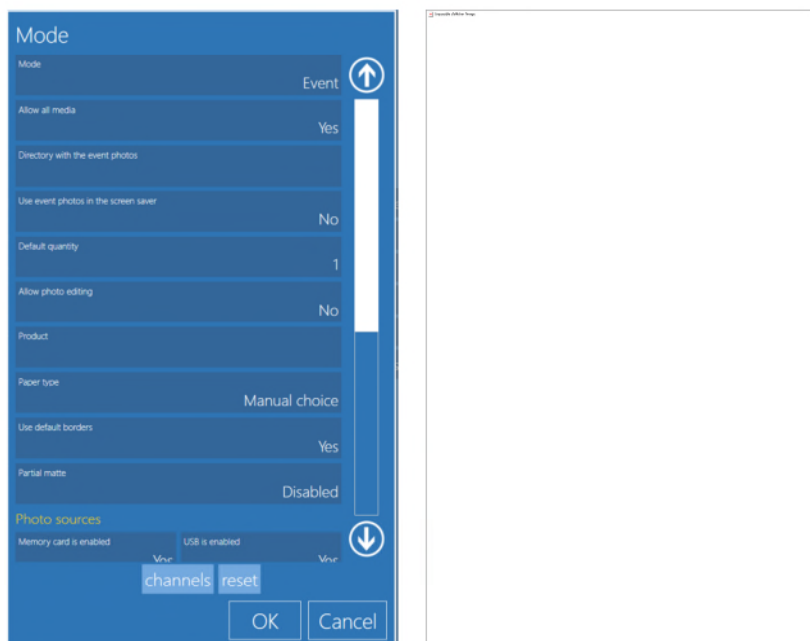
Puis sélectionnez « Event » (Évènement).



Le SL620 fonctionne alors en mode Event (Évènement).

Paramétrage du mode Event (Évènement)

Après avoir sélectionné le mode Event (Évènement), il est possible d'ajuster un certain nombre de paramètres. Utilisez la barre de défilement pour sélectionner les paramètres.



Description des paramètres :

Allow all media (autoriser tous les supports) : sélectionnez Yes (Oui) ou No (Non). Si vous sélectionnez Yes (Oui), le logiciel d'édition photographique affichera l'écran de chargement du support au début de la procédure

Directory with the event photos (Dossier contenant les photos de l'évènement) : s'il existe, sélectionnez le dossier contenant les photos de l'évènement.

Si vous avez sélectionné No (Non) dans la rubrique « Allow all media (autoriser tous les supports) », le programme ne chargera que les photos contenues dans ce dossier.

Si vous avez sélectionné Yes (Oui) dans la rubrique « Allow all media (autoriser tous les supports) », l'écran de sélection du support contenant les photos s'affichera au début de la procédure et ce dossier apparaîtra parmi les sources sélectionnables.



Use event photos in the screen saver (Utiliser les photos de l'évènement comme écran de veille) : les photos contenues dans le dossier sélectionné pour l'évènement sont affichées successivement de manière aléatoire comme écran de veille.

Default quantity (Quantité par défaut) : sélectionnez le nombre de tirage par défaut pour chaque photo sélectionnée par l'utilisateur.

Allow photo editing (Autoriser l'édition des photos) : sélectionnez Yes (Oui) ou No (Non). Si vous sélectionnez No (Non), le bouton d'édition photographique ne sera pas affiché.

Product (Produit) : si vous sélectionnez « Manual choice » (Choix manuel), le programme demandera à l'utilisateur de sélectionner un produit à l'écran. Quand un produit est sélectionné, seul ce produit est disponible et l'utilisateur ne peut pas choisir d'autres produits pendant le mode Évènement.

Paper type (Type de papier) : si vous sélectionnez « Manual choice » (Choix manuel), le programme demandera à l'utilisateur de sélectionner une finition de papier à l'écran. Quand une finition est sélectionnée, seule cette finition est disponible et l'utilisateur ne peut pas choisir d'autres finitions de papier pendant le mode Évènement.

Use default borders (Utiliser les bordures par défaut) : sélectionnez Yes (Oui) ou No (Non). Si vous sélectionnez Yes (Oui), les photos seront imprimées en combinaison avec les graphismes PNG sélectionnés dans le canal d'impression.

Partial matte (Mat partiel) (Pour plus d'informations, reportez-vous à la section correspondante page 19) : sélectionnez entre Disabled (désactivé) / Matte (Mat) / Fine Matte (Mat fin) / Luster (Lustré). Si un de ces trois types de finition a été sélectionné, la finition mat partiel sera appliquée avec le graphisme sélectionné dans le canal d'impression.

Photo sources (Sources photo) : sélectionnez Yes (Oui) ou No (Non) pour chaque source de photo. Cette fonction permet d'afficher ou de masquer le bouton correspondant dans l'écran des sources de photo.

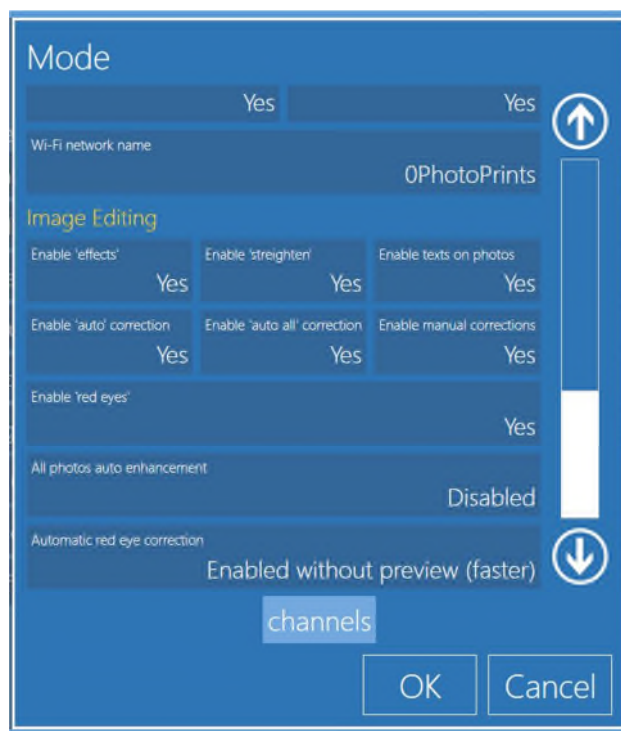
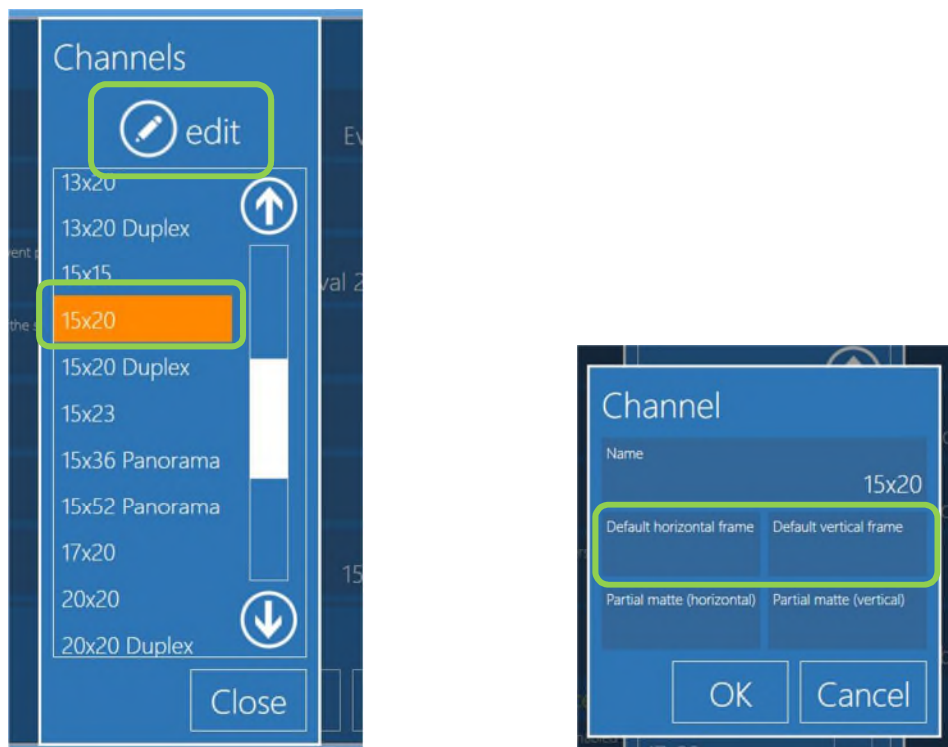


Image editing (Édition des photos) : cette fonction est un doublon des réglages du mode Kiosk (Kiosque). Le paramétrage ne concerne que le mode Évènement.

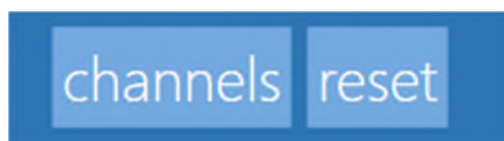
Channels (Canaux) :



Le bouton « channels » (canaux) permet d'éditer certains paramètres d'impression. Sélectionnez par exemple 15 x 20 cm (6 x 8") et sélectionnez le bouton « edit » (éditer). La fenêtre de paramétrage du canal s'affiche.

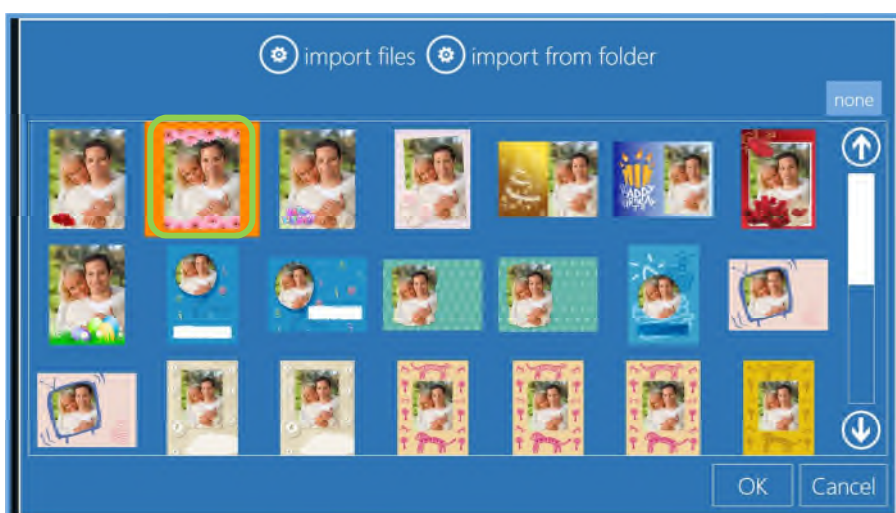
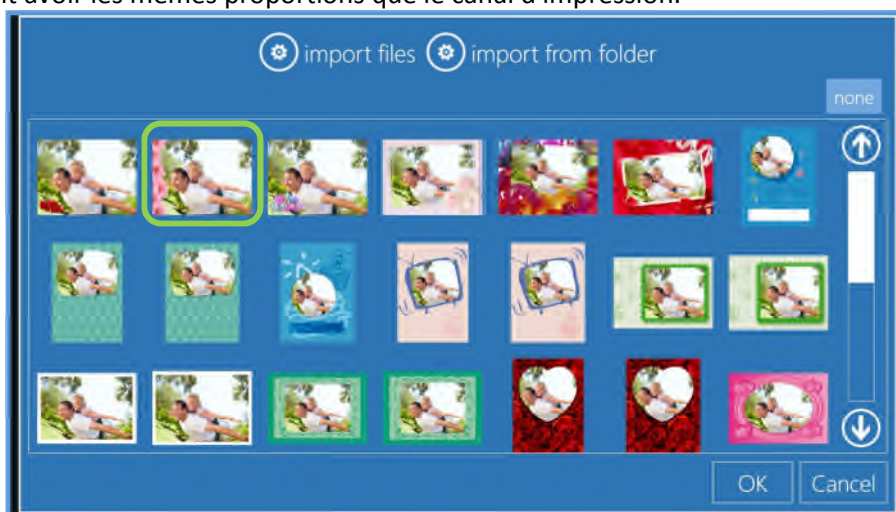
Reset (Réinitialisation) : Le bouton Reset (Réinitialisation) rétablit les paramètres du mode Event (Évènement) aux valeurs du mode Kiosk (Kiosque), qui est le mode par défaut.

L'opérateur ou le client doit revenir au mode Event (Évènement) pour modifier la configuration de ce mode.

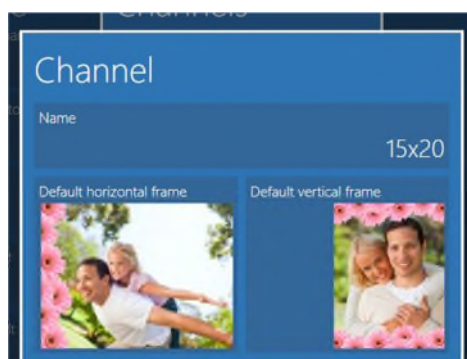


Default frame (Cadre par défaut) : il est possible de sélectionner un cadre parmi la bibliothèque existante du SL620 ou depuis n'importe quelle source de photos. Les cadres doivent être insérés par paire : un pour les tirages horizontaux (paysage) et un pour les tirages verticaux (portrait). Un cadre est un fichier PNG comprenant une zone de transparence destinée à afficher la photo.

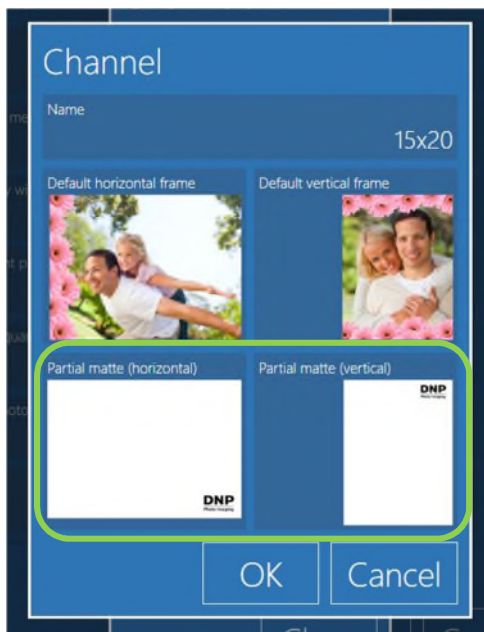
Les cadres doivent avoir les mêmes proportions que le canal d'impression.



Les cadres sélectionnés sont affichés dans la fenêtre de paramétrage des canaux :



Partial matte (mat partiel) : comme lors de la configuration des cadres, il est possible de sélectionner un graphisme mat partiel. Les graphismes mats partiels doivent être sélectionnés par paire : un pour les tirages horizontaux (paysage) et un pour les tirages verticaux (portrait).



Une photo mate partiel est un fichier JPEG avec un arrière-plan blanc et des graphismes noirs. Ils doivent avoir les mêmes proportions que le canal d'impression. Au niveau des graphismes noirs, l'imprimante appliquera le type de finition sélectionné dans la configuration du mode Event (Événement).

3.0 HOT FOLDER PRINT

La fonction Hot Folder Print (impression du dossier actif) permet d'imprimer instantanément des photos quand elles sont copiées dans un dossier. Il y a un dossier par format de tirage. Le nom du dossier est le format de tirage.

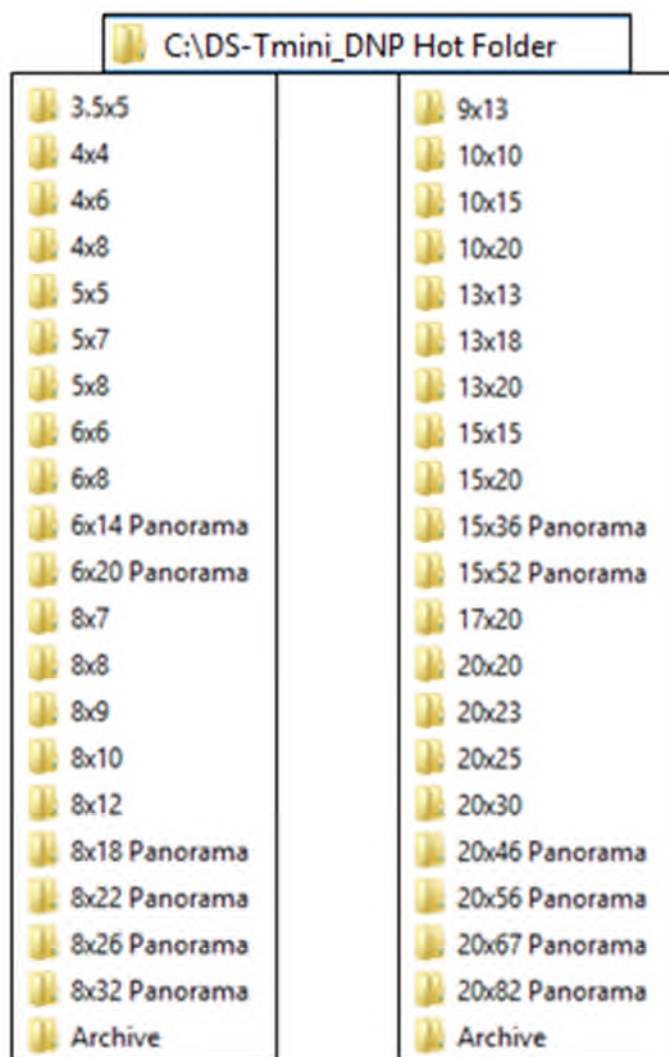
Par exemple, pour imprimer une photo de 10 x 15 cm (4x6), copier une photo dans le dossier : « C:\DS-Tmini_DNP Hot Folder\10x15 ».

Les types de fichiers image suivants sont compatibles avec cette version de Hot Folder Print :

- JPG/JPEG
- TIF/TIFF
- PNG
- BMP

Les dossiers actifs sont créés automatiquement dans le dossier « C:\DS-Tmini_DNP Hot Folder » en fonction de l'imprimante connectée.

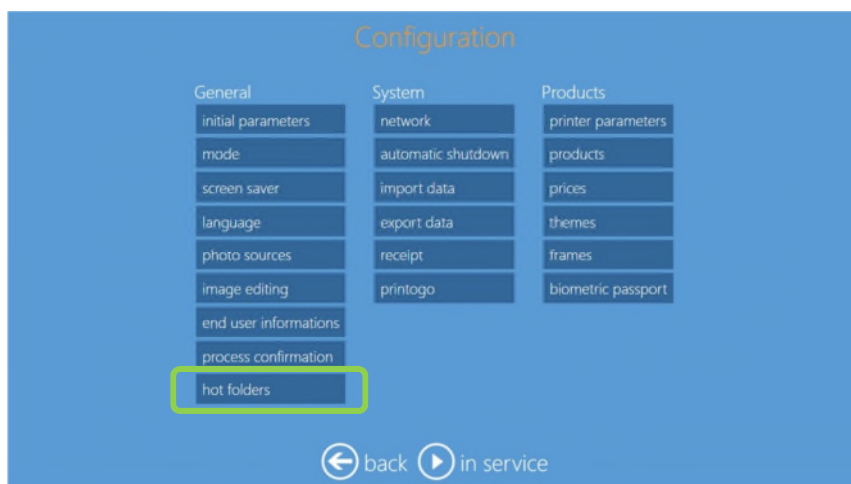
Exemple en cas de connexion d'une imprimante DS620 :



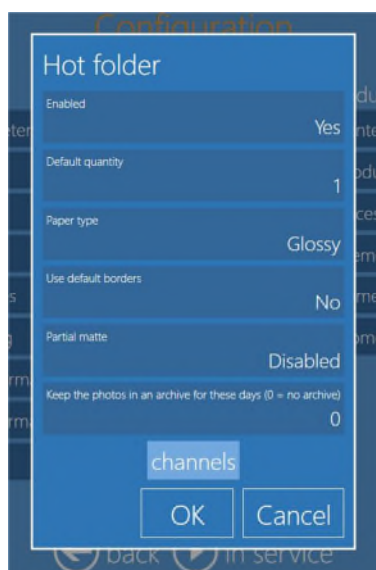
* Pouces

* Cm

Pour configurer la fonction Hot Folder Print, ouvrez le panneau de commande, sélectionnez « Settings » (Réglages) puis « hot folders » (dossiers actifs).



La fenêtre de configuration des dossiers actifs s'ouvre :



Description des paramètres :

Enabled (Activer) : sélectionnez Yes (Oui) ou No (Non). Si vous sélectionnez No (Non), la fonction d'impression automatique du dossier actif est désactivée. Tous les paramètres restent inchangés.

Default quantity (Quantité par défaut) : sélectionnez le nombre de tirages par défaut pour chaque photo copiée dans chaque dossier.

Paper type (Type de papier) : sélectionnez le type de finition de papier à utiliser pour tous les formats.

Use default borders (Utiliser les bordures par défaut) : sélectionnez Yes (Oui) ou No (Non). Si vous sélectionnez Yes (Oui), les photos seront imprimées en combinaison avec les graphismes PNG sélectionnés dans le canal d'impression.

Partial matte (Mat partiel) : sélectionnez entre Disabled (Désactivé) / Matte (Mat) / Fine Matte (Mat fin) / Luster (Lustré). Si un de ces trois types de finition a été sélectionné, la finition mat partiel sera appliquée avec le graphisme sélectionné dans le canal d'impression.

Keep the photos in an archive for these days (Durée de conservation des photos en archives) : sélectionnez le nombre de jour pendant lesquels les photos seront conservées dans le dossier « C:\DS-Tmini_DNP Hot Folder\Archive ». Si vous sélectionnez 0 (zéro), les images ne seront pas copiées dans les archives et supprimées du dossier actif immédiatement après l'impression.

Channels (Canaux) : permet d'ouvrir la fenêtre des canaux de sortie vers l'impression. Les canaux d'impression et le paramétrage sont identiques pour tous les produits SL620. Seul le bouton permettant d'accéder aux canaux d'impression est dupliqué.

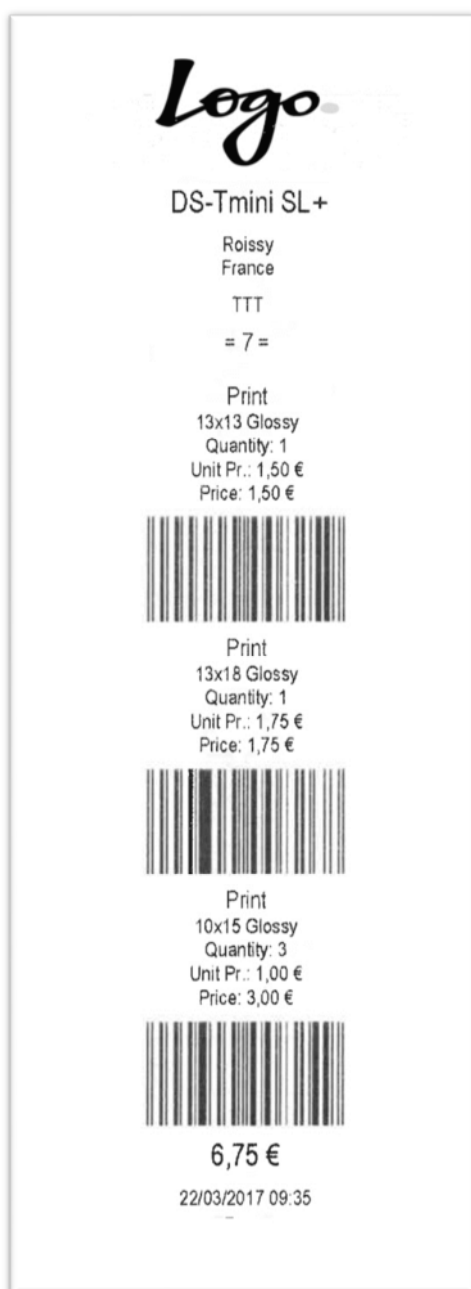
Reportez-vous à la page 11 du mode Event (Évènement) pour le paramétrage des canaux.

4.0 CODES BARRES / CODES QR

Code barres par article (EAN 13)

Il est possible d'imprimer un code barres sur le reçu pour chaque ligne de produit de la commande. Ceci permet une tarification et des paiements plus rapides et plus fiables à la caisse enregistreuse.

Le code barres comprenant le code du produit est imprimé au format EAN 13 avec l'imprimante de reçu sélectionnée.

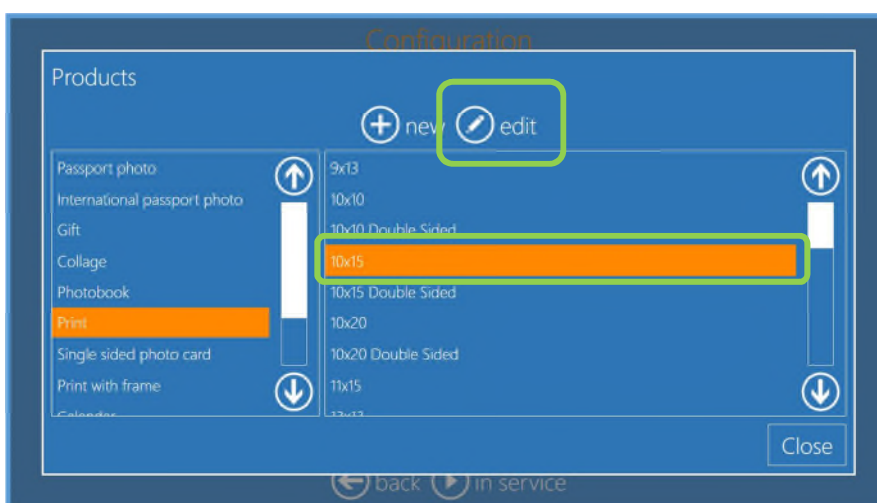


La procédure d'activation de l'impression des codes barres comprend deux étapes : entrer le code EAN de chaque produit et autoriser l'impression des codes barres dans la configuration des reçus.

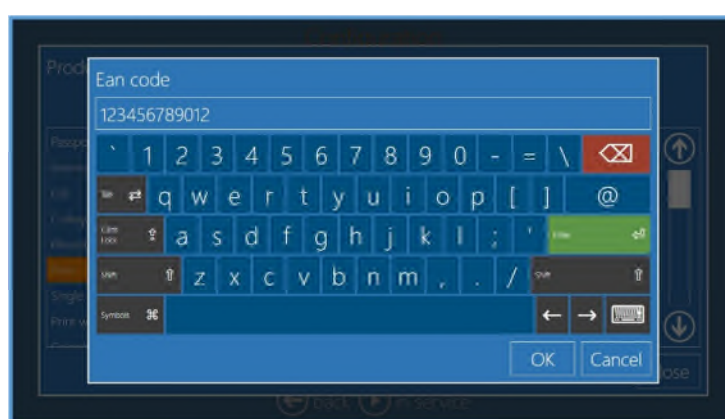
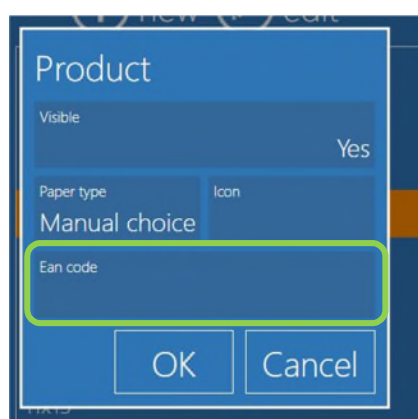
Pour entrer les codes EAN, ouvrez le panneau de commande, sélectionnez « Settings » (Réglages) puis « Products » (Produits).



Sélectionnez un produit, ex. tirage 10 x 15 (4x6) et sélectionnez « edit » (éditer).



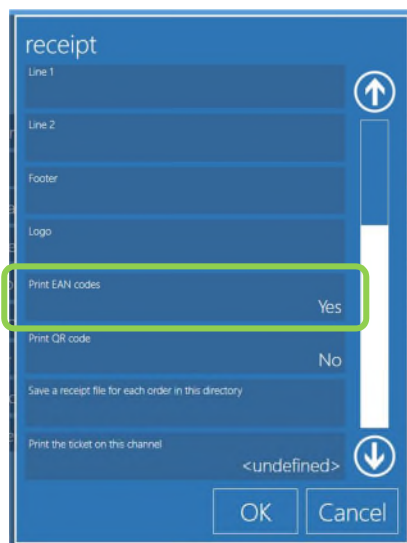
Sélectionnez « EAN code » (code EAN) et entrez un code à 12 chiffres. Veuillez noter que le logiciel d'édition photographique n'accepte que des codes numériques de 12 chiffres.



Pour activer l'impression des codes barres, ouvrez le panneau de commande, sélectionnez « Settings » (Réglages) puis « Receipt » (Reçu) :



La fenêtre de configuration des reçus s'ouvre. Faites défiler jusqu'à « Print EAN code » (Imprimer les codes EAN) et sélectionnez Yes (Oui).



Quand un code EAN est associé à un produit, il est automatiquement imprimé sur le reçu. Il n'y a qu'un seul code barres pour chacun des produits d'une commande.

Paramètres des codes QR

Il est possible d'imprimer un code QR en bas de chaque reçu. Ceci permet une lecture automatique des informations relatives à la commande.

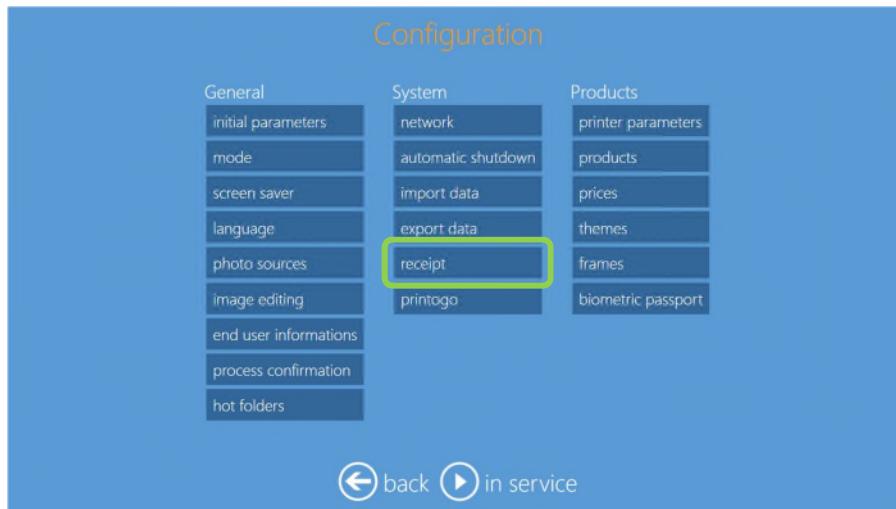
Les informations sont écrites au format csv (valeurs séparées par des virgules). À la fin de chaque information une double virgule (,,) représente un « nouveau début de ligne ».

Les informations imprimées pour chaque produit sont les suivantes : PRODUIT, CODE EAN, FORMAT, FINITION, QUANTITÉ, TVA, PRIX,

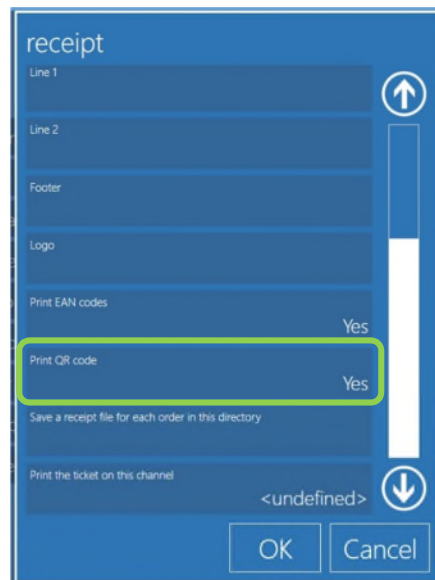
Après les lignes de produits, les dernières informations sont le prix unitaire et le prix total.



Pour activer l'impression des codes QR sur les reçus, ouvrez le panneau de commande, sélectionnez « Settings » (Réglages) puis « Receipt » (Reçu) :



La fenêtre de configuration des reçus s'ouvre. Faites défiler jusqu'à « Print QR code » (Imprimer les codes QR) et sélectionnez Yes (Oui).



5.0 MAT PARTIEL

L'option « mat partiel » est une nouvelle fonction offerte par les imprimantes DS620 et DS820. Elle permet d'imprimer une partie de la photo avec une finition différente. Il est possible d'appliquer différentes finitions, telles que mat ou brillant, à différentes zones de la photo pour mettre en valeur des éléments particuliers (premier plan, arrière-plan, texte,...) ou pour faire apparaître un logo ou une marque de manière originale.

Exemple : Le logo DNP est imprimé avec une finition mate et la photo est imprimée avec une finition brillante.

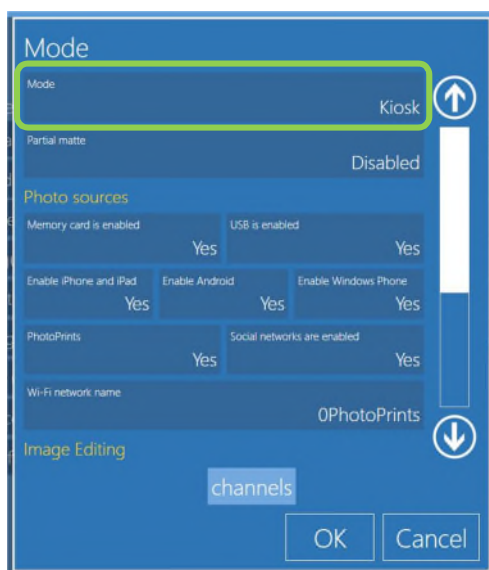


La fonction mat partiel peut être sélectionnée pour tous les produits à l'exception des photos d'identité.

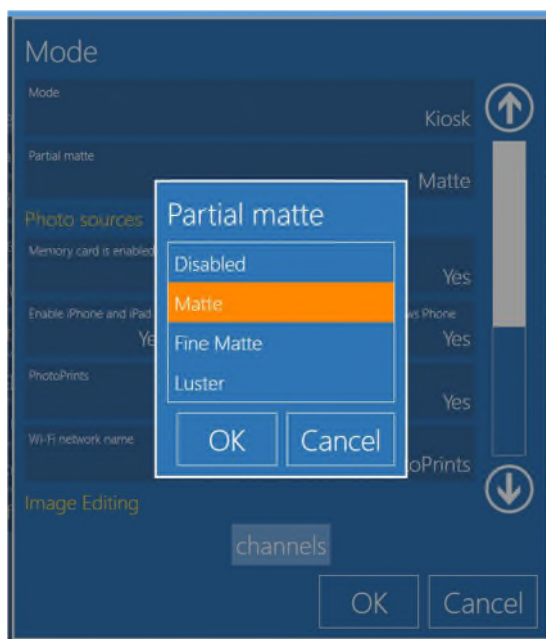
Pour activer la fonction mat partiel, ouvrez le panneau de commande, sélectionnez « Settings » (Réglages) et sélectionnez « Mode » (Mode).



Sélectionnez « Kiosk » (Kiosque).



Sélectionnez Partial matte (mat partiel) et la finition que vous souhaitez, dans cet exemple « mat ».



Avec le paramétrage illustré ci-dessus, une partie de la surface du tirage sera imprimée avec une finition mate. Bien entendu, cette zone n'est visible que si le reste de l'image a une finition brillante.

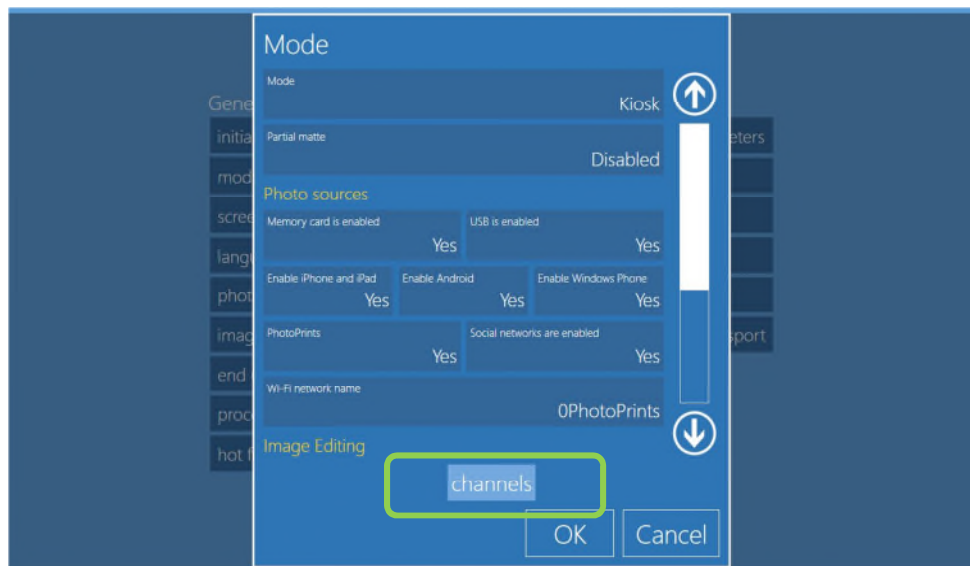
Le graphisme imprimé avec la finition mat partiel est défini dans le canal d'impression. Les graphismes mats partiels doivent être sélectionnés pour chaque format et par paire : un pour les tirages horizontaux (paysage) et un pour les tirages verticaux (portrait).

Un graphisme mat partiel est un fichier JPEG avec un arrière-plan blanc et des graphismes noirs. Le type de finition appliqué au graphisme noir par l'imprimante est celui sélectionné lors de la configuration du mode Kiosk (Kiosque) (mat dans l'exemple ci-dessus).

Le graphisme mat partiel doit avoir les mêmes proportions que le canal d'impression sélectionné.

Le logiciel d'édition contient un échantillon de graphisme (logo DNP) pour chaque tirage. L'opérateur peut créer ses propres graphismes pour obtenir les résultats souhaités.

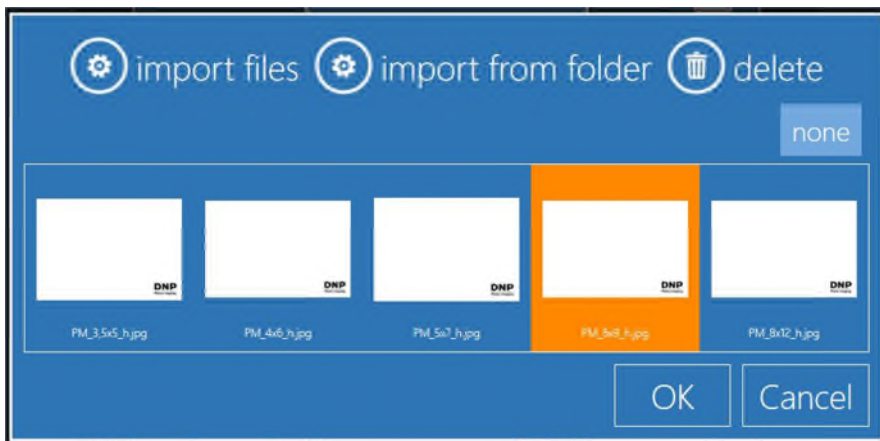
Pour sélectionner une paire de graphismes, ouvrez le panneau de commande, sélectionnez « Settings » (Réglages), « Mode » (Mode), « Kiosk mode » (Mode kiosque) et « Channels » (Canaux).



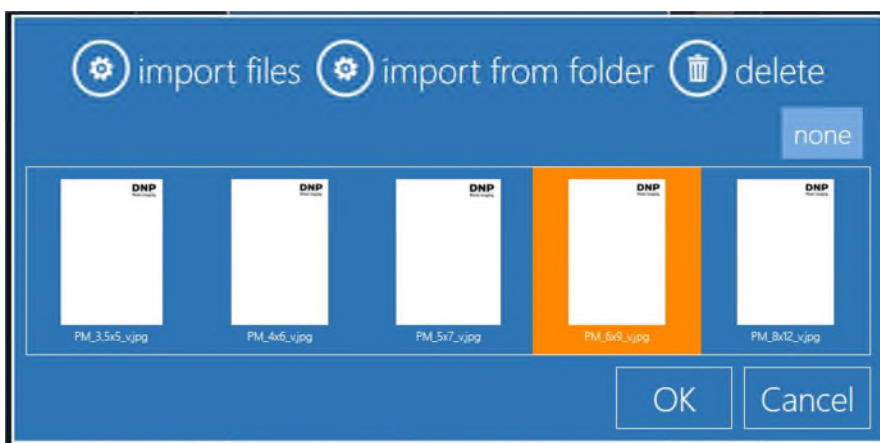
La fenêtre de sélection des canaux s'ouvre.



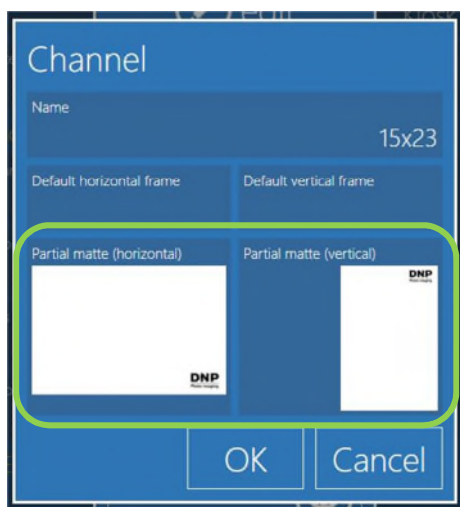
Ouvrez par exemple le format 15 x 23 (6x9) et sélectionnez « Partial matte horizontal » (Mat partiel horizontal) et sélectionnez un graphisme ayant des proportions de 15 x 23 (6x9).



Il est possible de sélectionner le fichier directement dans la bibliothèque ou depuis un support externe. La procédure est la même pour l'orientation verticale.



Après que les graphismes mat partiel ont été sélectionnés, la configuration du canal sera la suivante :



Le logiciel d'édition photographique imprimera le format 15 x 23 (6 x9) en réservant une zone pour le logo DNP avec finition mate.

6.0 NOUVELLES FONCTIONS

Collages

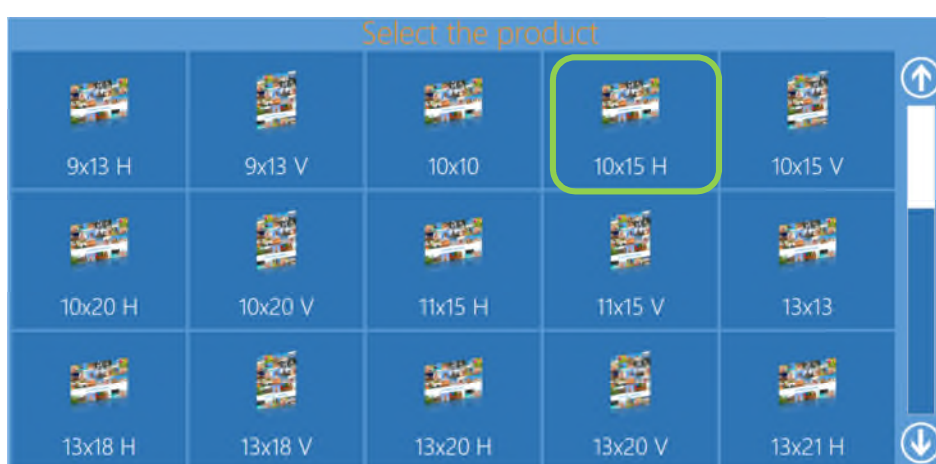
Cette nouvelle version du logiciel d'édition photographique contient un nouveau produit appelé « Collages ». Il permet d'imprimer 2 à 8 photos par page.

Procédure de création du produit Collages.

1) Sélectionnez « Collages » (Collages).



2) Sélectionnez le format et l'orientation d'impression.



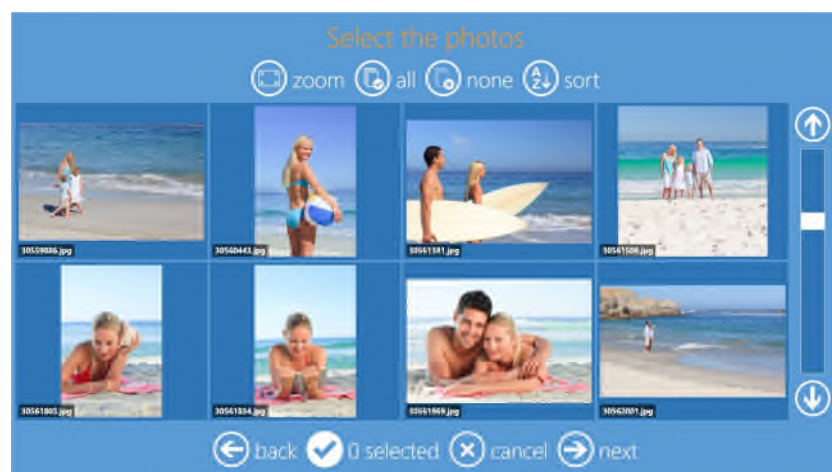
3) Sélectionnez la finition.



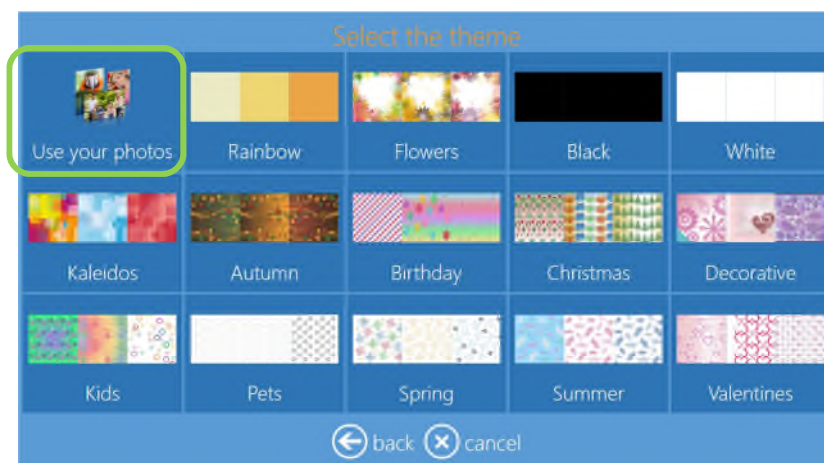
4) Chargez les photos.



5) Sélectionnez de 2 à 8 photos.



- 6) Sélectionnez l'arrière-plan Veuillez noter qu'il est possible d'utiliser une photo du client comme arrière-plan. Si une photo de l'utilisateur est sélectionnée comme thème, le logiciel sélectionne une photo automatiquement. Il est possible de changer de photo d'arrière-plan depuis la fenêtre d'aperçu de la photo en sélectionnant « Background » (Arrière-plan).



- 7) Aperçu du produit.



Cliquez sur une photo pour l'agrandir ou pour la centrer.



Il est aussi possible d'ajouter du texte ou un clipart et de modifier l'arrière-plan et la disposition des photos.

8) Sélectionnez Next (Suivant) et finalisez le produit de la même manière que les autres produits.

Nouvelle procédure de création des calendriers

La procédure de création des calendriers s'enrichit d'une nouvelle fonction qui permet à l'utilisateur de sélectionner les photos de l'utilisateur comme arrière-plan et de choisir parmi une multitude de styles de dates.

Procédure de création des calendriers :

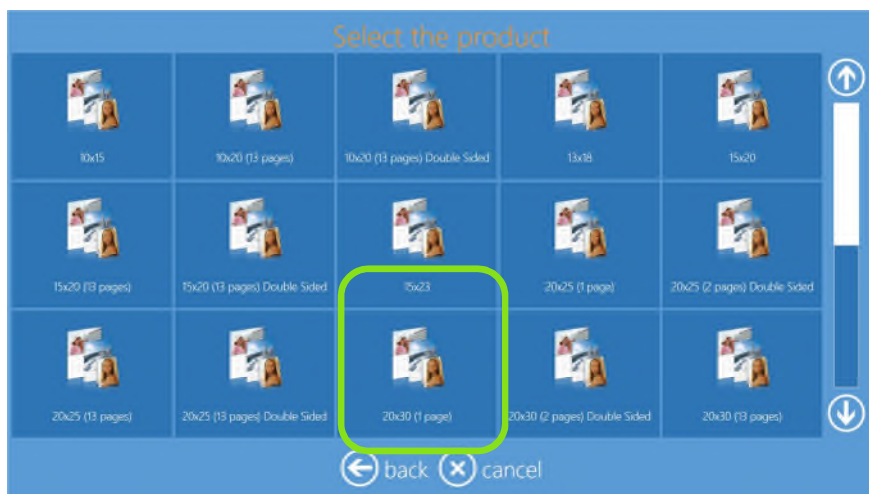
- 1) Pour imprimer un calendrier, sélectionnez « Calendars »(Calendriers).



- 2) Sélectionnez le support contenant les photos, par exemple une clé ou un autre dispositif USB.



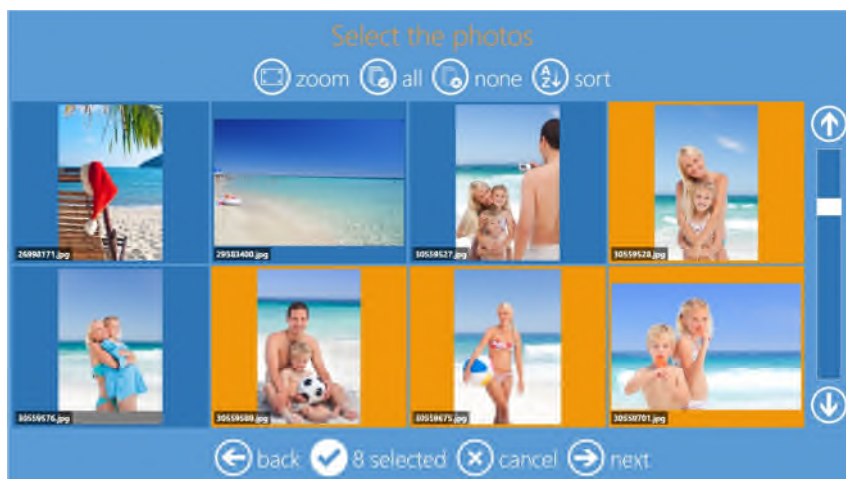
3) Sélectionnez le format du tirage.



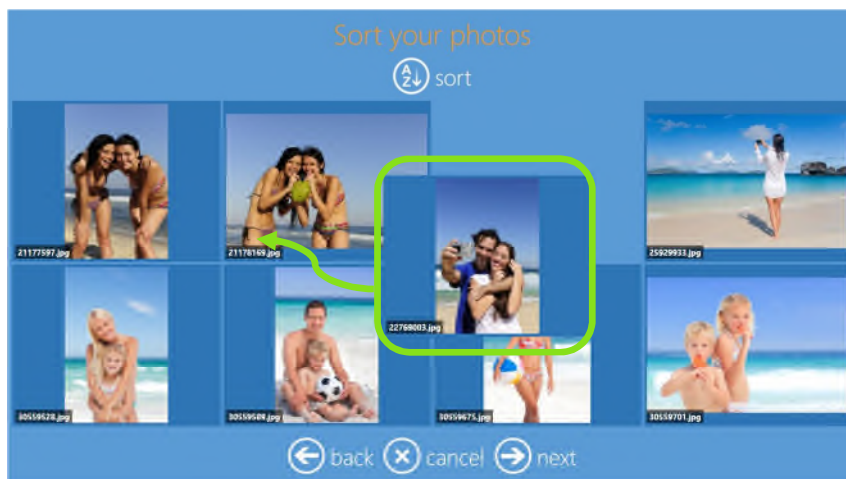
4) Sélectionnez le type de finition.



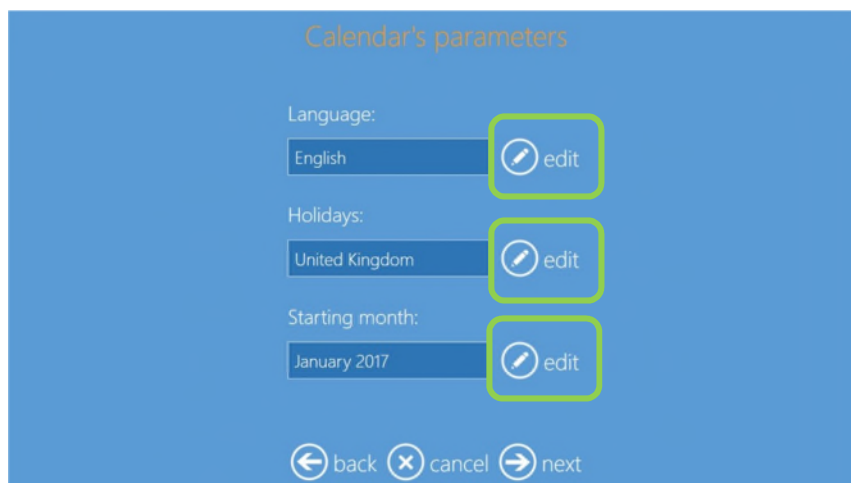
5) Sélectionner les images.



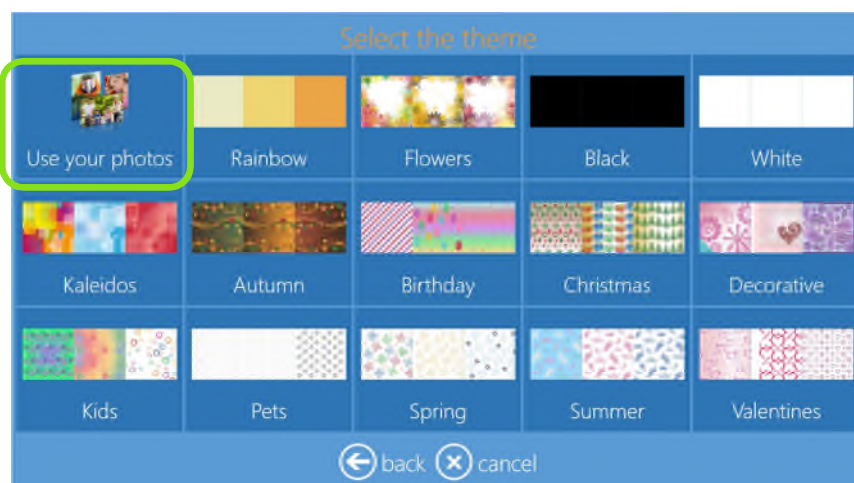
6) Modifiez l'ordre des images.



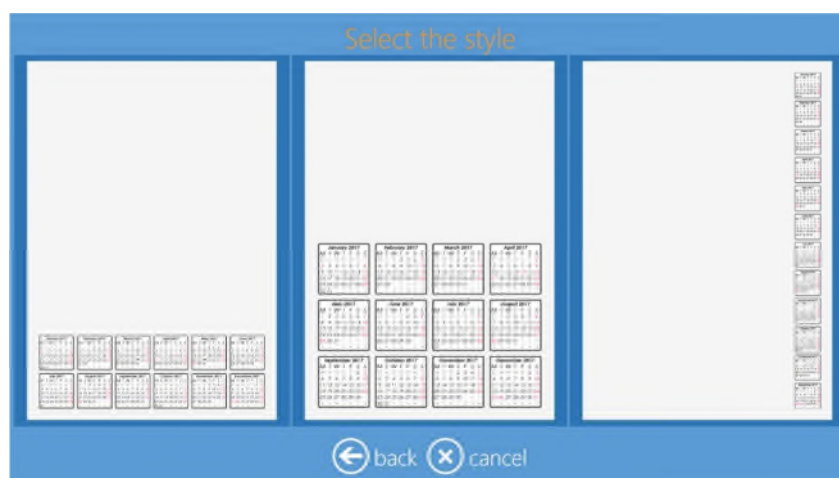
7) Sélectionnez les options du calendrier : langue, pays (jours fériés nationaux) et le mois de départ. Sélectionnez « edit » (éditez) pour modifier la sélection.



- 8) Sélectionnez le thème de l'arrière-plan. Veuillez noter qu'il est possible d'utiliser une photo du client comme arrière-plan.
Si une photo de l'utilisateur est sélectionnée comme thème, le logiciel sélectionne une photo automatiquement.
Il est possible de changer de photo d'arrière-plan depuis la fenêtre d'aperçu avant impression en sélectionnant « Background » (Arrière-plan).



- 9) Sélectionnez le type de calendrier.



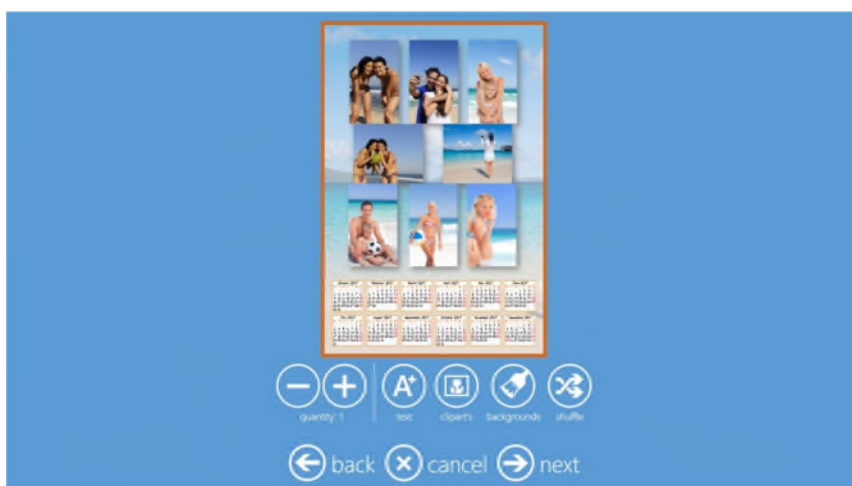
10) Sélectionnez le style de calendrier.



11) Aperçu avant impression et édition.

Cliquez sur une photo pour l'agrandir et la centrer.

Il est aussi possible d'ajouter du texte ou un clipart et de modifier l'arrière-plan et la disposition des photos.



12) Sélectionnez Next (Suivant) et finalisez le produit de la même manière que les autres produits.

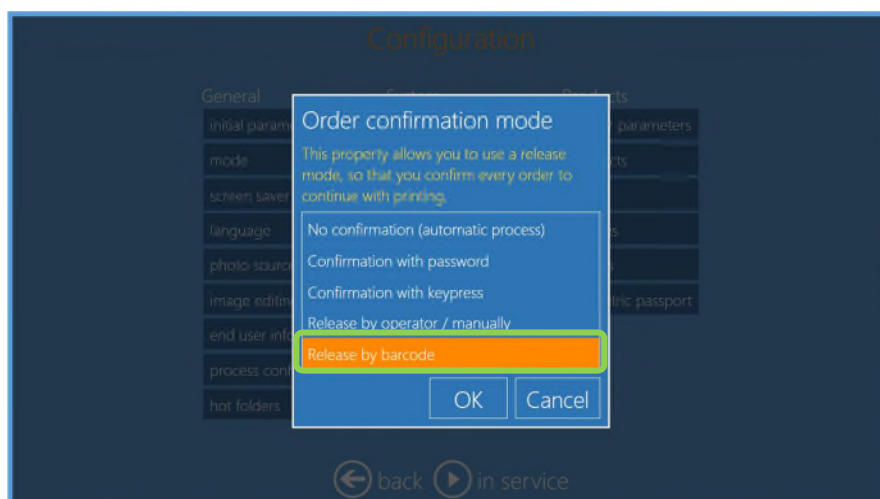
Traitement des commandes à l'aide de code barres **un lecteur de codes barres USB et une imprimante de reçus sont nécessaires*

En plus du traitement des commandes par mot de passe, par opérateur et par pavé numérique, il est possible d'autoriser le traitement des commandes par code barres.

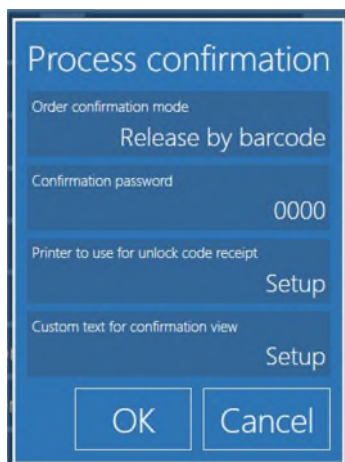
Pour activer le traitement des commandes par code barres, ouvrez le panneau de commande, sélectionnez « Settings » (Réglages) et « Process confirmation » (Confirmation du traitement).



Sélectionnez « release by barcode » (traitement par code barres).



La fenêtre de configuration s'ouvre :



Description des paramètres :

Confirmation password (Mot de passe de confirmation) : entrez le mot de passe de 4 chiffres que l'opérateur doit saisir pour autoriser le traitement de la commande. Le mot de passe est disponible en cas de dysfonctionnement du lecteur de code barres.

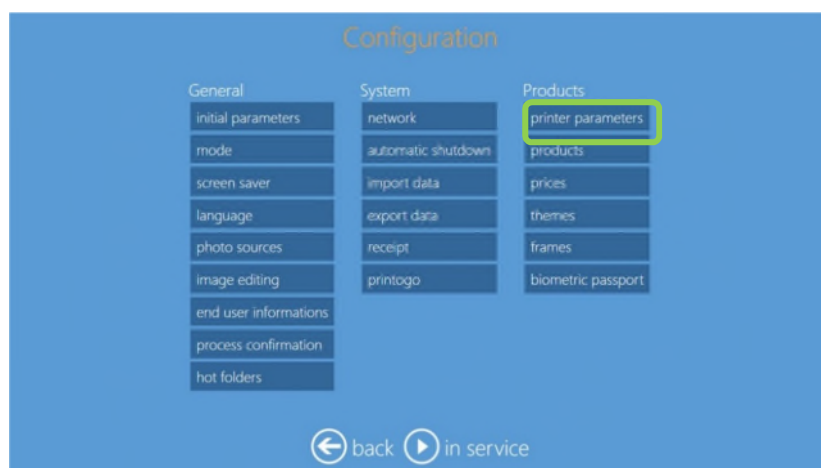
Printer to use for unlock code receipt (Imprimante à utiliser pour le reçu de code de déverrouillage) : utilisez ce bouton pour sélectionner l'imprimante de code barres sur les reçus. L'imprimante de code barres et de reçus en réseau doit être, dans la mesure du possible, installée à proximité de la caisse enregistreuse. Cette configuration permet à l'opérateur de donner les reçus à code barres aux clients au moment du règlement.

Custom text for confirmation view (Texte à afficher pour confirmer le traitement de la commande) : entrez le texte à afficher aux clients à la fin de la procédure de traitement des commandes.

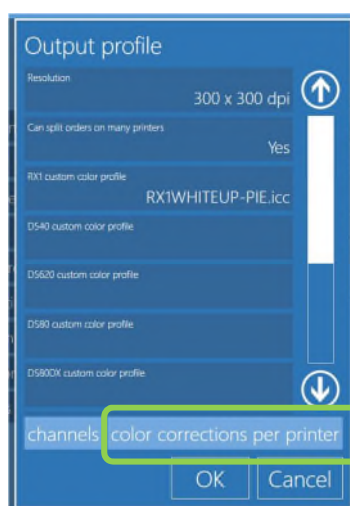
Réglage des couleurs de l'imprimante

En plus du réglage général des couleurs d'impression, il est possible de définir des profils et des réglages de couleurs pour chaque imprimante et chaque type de finition.

Pour définir le réglage de couleurs pour chaque imprimante et chaque type de finition, ouvrez le panneau de commande, sélectionnez « Settings » (Réglages) puis « Printer parameters » (Paramètres des imprimantes).



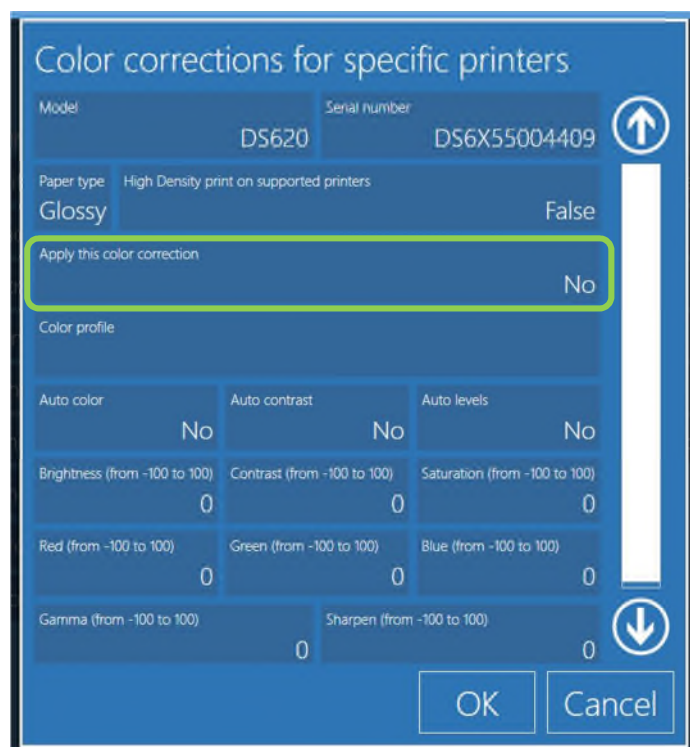
La fenêtre de configuration s'ouvre, sélectionnez « Color corrections per printer » (Réglage des couleurs par imprimante).



Une fenêtre contenant les différents types de finition disponibles pour les imprimantes connectées s'ouvre. Toutes les imprimantes affichées sont assorties de leur numéro de série. Sélectionnez une imprimante et un type de finition pour régler les couleurs, ex. DS620 / Glossy.



Sélectionnez « edit » (éditer) une nouvelle fenêtre s'ouvre.



Description des paramètres :

High density mode on supported printers (Mode haute densité sur les imprimantes compatibles) : sélectionnez True (vrai) ou False (faux). Si vous sélectionnez « Vrai », les imprimantes compatibles avec l'impression à haute densité, telles que la DS820, imprimeront selon ce mode.

Apply this color correction (Appliquer ce réglage des couleurs) : sélectionnez YES (Oui) ou NO (Non). Sélectionnez Yes (Oui) pour appliquer les réglages à l'écran.

Color profile (Profil de couleurs) : une fenêtre s'ouvre pour sélectionner le profil de couleurs à utiliser sur l'imprimante et le type de finition sélectionné. Dans l'exemple ci-dessus DS 620 numéro de série DS6X55004409 / finition Brillant (satinée).

Auto color (Couleurs auto) : sélectionnez YES (Oui) pour régler automatiquement les couleurs et la densité (contrôle de densité local) à toutes les images avant d'imprimer avec l'imprimante et le type de finition sélectionné.

Auto contrast (Contraste auto) : sélectionnez YES (Oui) pour régler automatiquement le contraste de toutes les images avant d'imprimer avec l'imprimante et le type de finition sélectionné.

Auto levels (Niveaux auto) : sélectionnez YES (Oui) pour régler automatiquement les couleurs et la densité de toutes les images avant d'imprimer avec l'imprimante et le type de finition sélectionné (solution alternative au réglage automatique des couleurs).

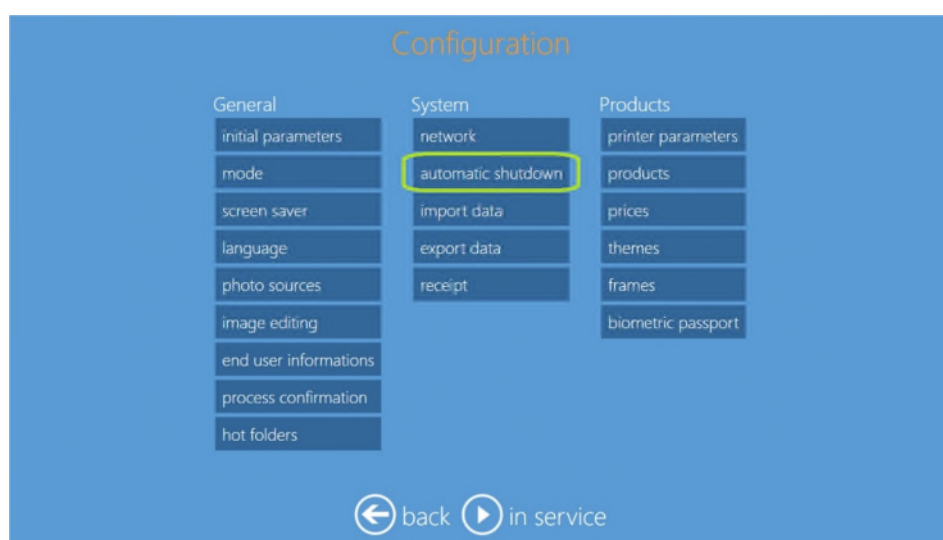
Brightness (Luminosité), Contrast (Contraste), Saturation (Saturation), Red (Rouge), Green (Vert), Blue (Bleu), Gamma (Gamma), Sharpen (Netteté) : sélectionnez le niveau des réglages à appliquer à toutes les images avant d'imprimer avec l'imprimante et le type de finition sélectionné. Sélectionnez 0 (zéro) pour n'appliquer aucune correction.

Extinction automatique

Il est possible désormais de planifier une extinction automatique du système.

En paramétrant un horaire d'extinction, le système s'éteindra automatiquement.

Pour paramétrer un horaire d'extinction du système, aller dans la fenêtre de « Configuration », « System » et « Extinction automatique »



La fenêtre ci dessous va apparaître avec 8 champs différents.



Rentrez l'heure selon le format suivant HH:MM, paramétrage possible de 00:00 à 23:59.

L'heure définie dans "Heure fermeture par défaut" sera l'heure d'extinction par défaut pour tous les jours de la semaine. Cependant, si une heure d'extinction est définie dans un des champs « jour », cette heure prendra le relai sur l'horaire d'extinction.

Dans l'exemple ci-dessus, le système s'éteindra du lundi au samedi à 21:00 et le dimanche à 19h30.

Pour désactiver l'extinction automatique, merci de supprimer tous les horaires.

7.0 DÉPANNAGE

Coordonnées de l'équipe d'assistance DNP PIE

Pour tout éclaircissement ou problème technique, veuillez contacter le service d'assistance DNP PIE à l'adresse :

support@dnpphoto.eu

Le produit tirage local immédiat n'est plus disponible

Si vous utilisez des imprimantes DNP, le logiciel masque automatiquement les produits qui ne peuvent être réalisés. Vérifiez que l'imprimante est sous tension, qu'elle contient du papier, qu'elle est connectée à DS-Tmini et prête à imprimer.