

*****SNAPLAB+ V3.4.35.8*****

1.0 LICENCE D'UTILISATION, CONDITIONS GÉNÉRALES

Merci de vous reporter au manuel d'utilisation d'origine de Snaplab+ v1.8 pour toute information relative aux aspects suivants :

- Contrat de licence du logiciel Snaplab+
- Conservation de la propriété par le donneur de licence
- Exclusion de garanties
- Limite de responsabilité
- Loi applicable
- Conditions générales
- Remerciements
- Profils ICC

2.0 LICENCE BIOMETRIQUE

La fonction biométrique de **Snaplab+** doit être activée sur chaque système où elle est utilisée. Par défaut, le système ne fournit aucune information concernant l'achat de la licence. N'hésitez pas à contacter votre revendeur, le distributeur local ou le service après-vente de DNP PIE à l'adresse sales@dnpphoto.eu

Achat d'une licence biométrique

Après avoir acheté une licence biométrique, la fonction « photos biométriques » du logiciel Snaplab+ peut être activée et utilisée.

La licence biométrique que vous avez achetée se compose de 36 caractères alphanumériques, ex. :

74A3-X1XA-4YFY-FXX5-1Y7Y-DY1Y-5YY6-DYXX-4X9X

Note: Le code représenté ci-dessus est un exemple, il ne s'agit pas d'un code d'activation réel

La fonction biométrique peut être activée de deux manières :

- * **En ligne** (avec connexion Internet)
- * **Hors ligne** (sans connexion Internet)

IMPORTANT: Pour plus d'informations sur les paramètres de la biométrie, veuillez vous référer au document « **BiometricPhotos SL User Manual_FR** » téléchargeable sur le site www.dnpphoto.eu

Processus d'activation de la licence biométrique

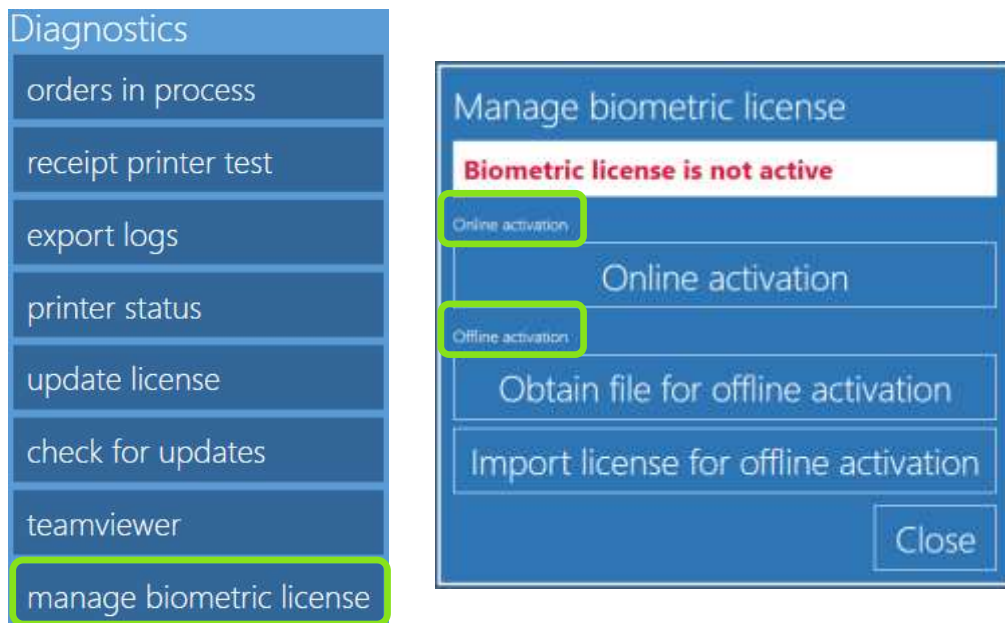
- 1) Accéder au menu de configuration en touchant, dans l'ordre, le coin inférieur gauche et le coin inférieur droit.



2) Cliquez sur le bouton **Diagnostics (Diagnostics)**



3) Cliquez sur le bouton **Gérer licence Biométrique**

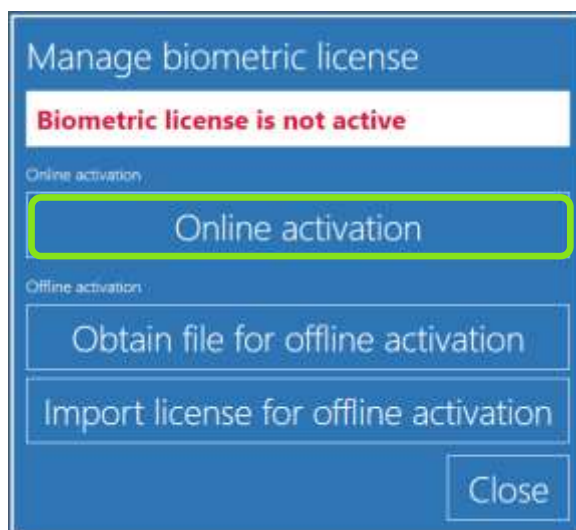


- Les deux choix s'offrent à vous : **Activation en ligne** et **Activation Hors ligne**

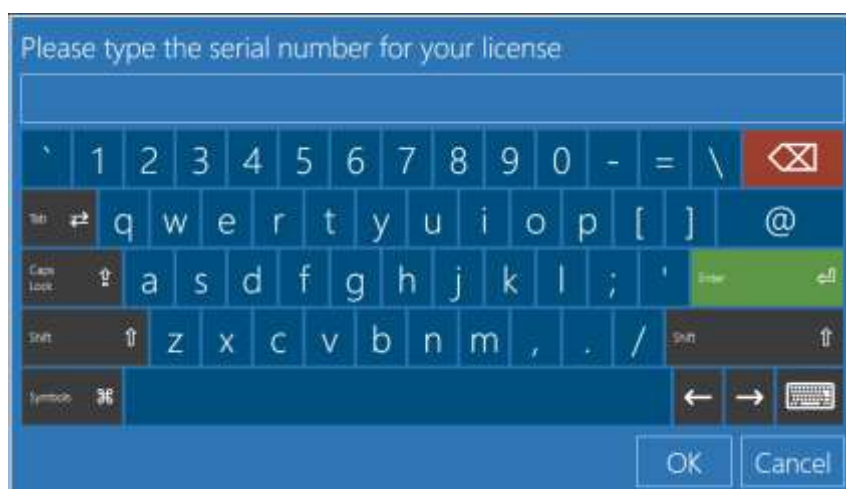
Processus d'activation en ligne

Note: Assurez vous que votre système est bien connecté à **INTERNET**

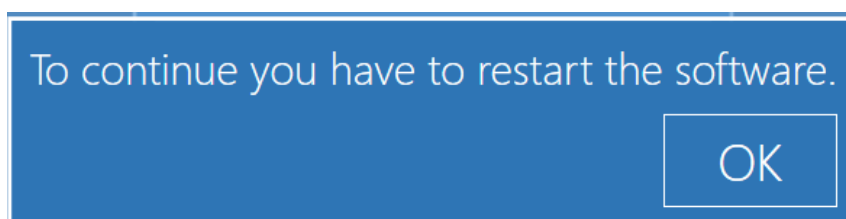
- 1) Cliquer sur le bouton Activation en ligne



- 2) Taper le code de votre licence Biométrie et cliquer sur OK



- 3) Cliquer sur OK pour redémarrer le logiciel



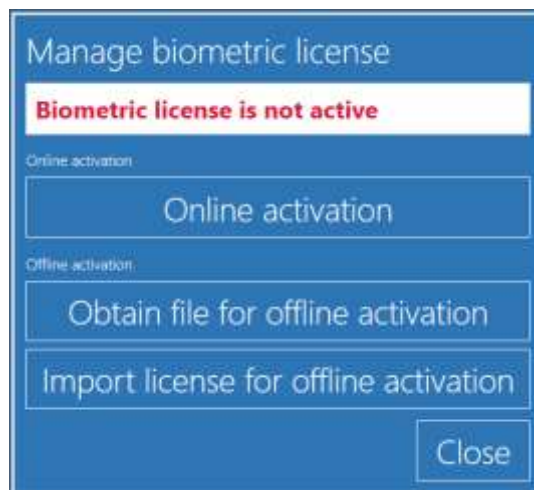
- 4) Après le redémarrage du système, le produit Passeport Biometrique sera visible sur le menu des produits !



Note: En cas de problème lors de l'activation en ligne, veuillez contacter notre équipe d'assistance à l'adresse Support@dnpphoto.eu sans oublier de communiquer le numéro de série de votre système

Processus d'activation hors ligne

Pour activer la licence biométrique hors connexion, merci de contacter notre équipe d'assistance à l'adresse : support@dnpphoto.eu



IMPORTANT: Veuillez contacter notre équipe d'assistance sans oublier de fournir le **numéro de version** du logiciel ainsi que le **numéro de série** de votre système et le **code de la licence biométrique**

IMPORTANT: Pour plus d'informations sur les paramètres de la biométrie, veuillez vous référer au document « **BiometricPhotos SL User Manual_FR** » téléchargeable sur le site www.dnpphoto.eu

2.0 Activation de l'ANTS sur l'interface de Snaplab+

1) Allez dans le menu de configuration du logiciel Snaplab+ et cliquer sur « **produits** » (dans la colonne Produits)



2) Dans la colonne de gauche, sélectionner Passports biométriques et dans la colonne de droite sélectionner un format de passeport dans lequel vous voulez que l'option ANTS apparaisse sur l'interface utilisateur de Snaplab+.



- 4) Dans cette nouvelle fenêtre, descendre jusqu'à ANTS, cliquer dessus, sélectionner « Oui » et cliquer sur le bouton OK.



- 5) Le logiciel Snaplab+ est maintenant prêt pour afficher sur l'interface utilisateur le bouton ANTS !

3.0 ANTS (seulement pour la France)

Il est possible grâce à cette nouvelle version de Snaplab+ de bénéficier de l'envoi en ligne de la photo d'identité, il s'agit de la photo dématérialisée.

- Une connexion Internet est exigée pour l'envoi en ligne de la photo dématérialisée.

Note: Cette nouvelle fonctionnalité n'est disponible qu'avec la **licence biométrique**.

Merci de vous rapprocher de votre revendeur/distributeur

Vous avez le choix de faire l'acquisition d'un pack ANTS via deux fournisseurs : **EasyEphoto** et **FNP** (Fédération Nationale de la Photographie).

Activation de l'ANTS via **EasyEphoto**

1. Achat d'un **pack de licences ANTS DNP** EasyEphoto (chez votre revendeur/distributeur)

Note: Merci de vous rapprocher de votre revendeur/distributeur pour l'acquisition d'un Pack DNP ANTS **Easyephoto** pour Snaplab+

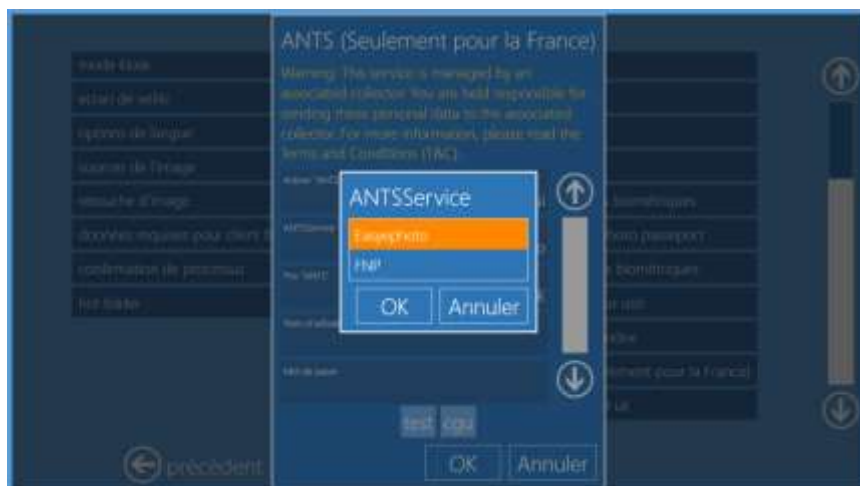
2. Un numéro de licence est fourni
3. Allez sur le Site Internet <http://www.easyephoto.fr/>
4. Cliquez sur l'onglet Inscription, créez vos identifiants en remplissant les champs demandés avec le numéro de licence fourni par le distributeur
5. Après avoir créé vos identifiants, allez dans le menu de configuration du logiciel Snaplab+



6. Sur la colonne Produits, allez sur le choix : ANTS



7. Dans la fenêtre ANTS, activez ANTS : *OUI*, Sélectionner Easyphoto comme fournisseur ANTS dans « ANTSService » et renseignez le nom d'utilisateur et le mot de passe préalablement créés sur le Site Internet <http://www.easyphoto.fr/> ainsi que le prix de l'option ANTS



8. Cliquez sur le bouton « test » pour voir les informations de votre compte ANTS et OK (deux fois) pour activer votre compte sur Snaplab+



Activation de l'ANTS via FNP

1. Achat d'un **pack de licences ANTS DNP FNP** (chez votre revendeur/distributeur)

Note: Merci de vous rapprocher de votre revendeur/distributeur pour l'acquisition d'un Pack DNP ANTS **FNP** pour Snaplab+

2. Un numéro de licence est fourni
3. Allez sur le Site Internet <http://www.identite.photo> et cliquez sur « **Je m'inscris** »



4. Remplissez les champs demandés et validez votre inscription

The screenshot shows the 'Portail Photographe' registration page. The form is titled 'Inscription' and is divided into several sections: 'Données de contact' (Nom, Prénom, Email, Téléphone), 'Mot de passe' (Mot de passe, Mot de passe confirmatif, and a link to 'Demander le mot de passe oublié'), 'Adresse' (Adresse, Ville, Code Postal, and a 'Vérifier' button), and 'Conditions d'usage' (two checkboxes for terms and conditions). At the bottom, there are 'Inscription' and 'Annuler' buttons. The website logo and 'CONSORTIUM' branding are visible at the bottom of the page.

5. Une note d'information apparaît pour vous informer de la bonne prise en compte de votre demande



6. Un email de ce type vous sera envoyé dès lors que votre demande sera acceptée par la FNP :

« Bonjour Prénom Nom,

Votre demande d'inscription a été validée.

Voici votre code AGREMENT: XXX.

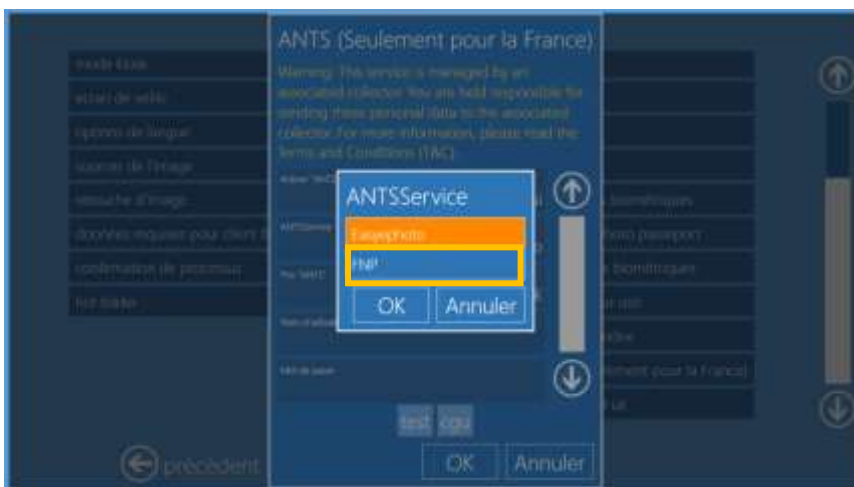
Voici votre numéro d'identification, il pourra être demandé lors de l'installation d'une station : GSB745bcdca-e16c-4129-9d8f-x00x00x00x.

Cordialement, »

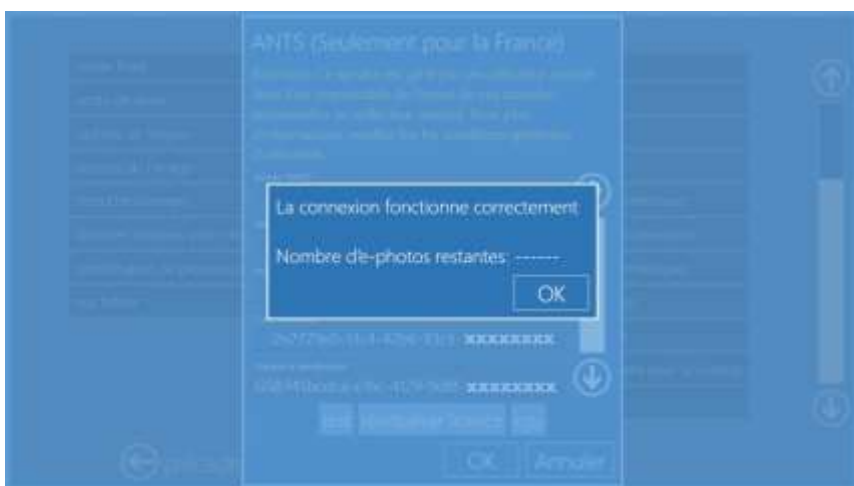
7. Vous avez maintenant tous les éléments pour activer l'ANTS via FNP. Allez dans le menu de configuration du logiciel Snaplab+.
8. Dans la colonne Produits, allez sur le choix : ANTS (Seulement pour la France)



9. Dans la fenêtre ANTS, activez ANTS : OUI, sélectionnez FNP comme fournisseur ANTS dans « ANTS Service » et renseignez le **code de licence** (fourni lors de l'achat du pack ANTS FNP), le **numéro d'identification** (fourni dans l'email de confirmation qui vous a été envoyé par FNP) ainsi que le **prix** de l'option ANTS.



10. Cliquez sur le bouton « test » pour tester la connexion au serveur ANTS et OK (deux fois) pour activer votre compte sur Snaplab+



- Le nombre d'e-photos restantes sera actualisé lors de votre premier envoi d'e-photos.

Interface utilisateur

- Après avoir acheté la licence biométrique et avoir « activé » dans le menu de *configuration* l'option « ANTS », veuillez commencer une commande de photo d'identité. Une fois sur l'écran ci-dessous, un nouveau bouton apparaît : ANTS. En cliquant sur le bouton ANTS, un message d'information et de confirmation apparaît avec le prix de l'ANTS et OK pour valider cette option.

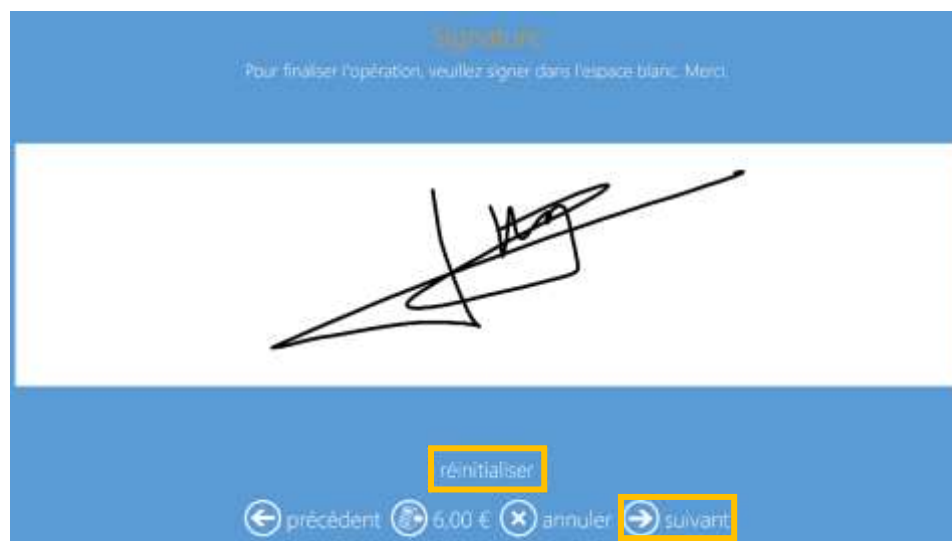


- Sur l'écran de récapitulatif de la commande, est affiché le produit commandé : ANTS

Note: Dès lors que vous avez commandé un produit « ANTS », il n'est pas possible de rajouter d'autres produits à cette commande



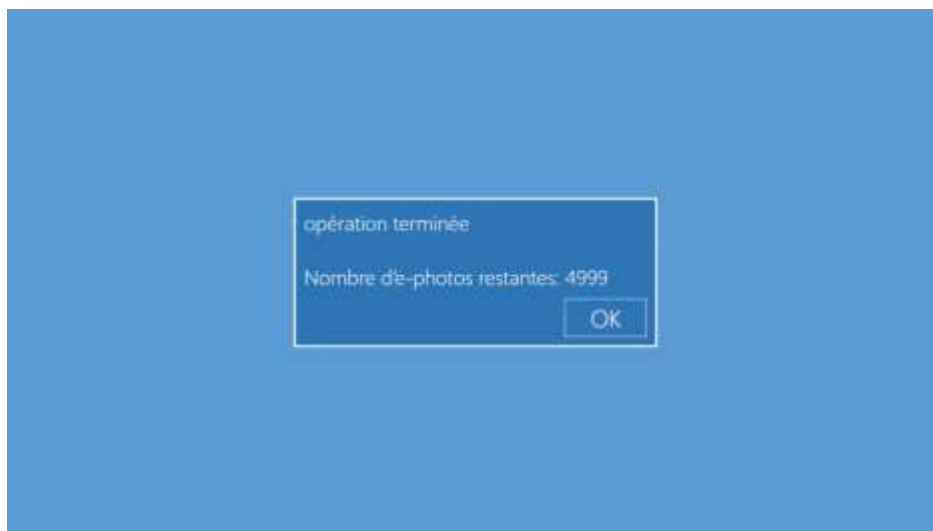
3. A la fin de la commande, il est demandé à l'utilisateur final d'apposer une signature sur l'écran de la DS-Tmini/DT-T6mini après avoir cliqué sur « suivant » pour terminer.
 - a. Il est possible de recommencer cette étape en appuyant sur le bouton « réinitialiser »



4. La photo ANTS est en cours de transfert vers le serveur agréé



5. L'opération s'est effectuée avec succès !



6. Un tirage photo est fourni au client final avec le détail des démarches à suivre ainsi qu'un numéro d'identification unique.



3.0 Assistance Technique

Coordonnées de l'équipe d'assistance DNP PIE

Pour toute(s) question(s) ou problème(s) technique(s), veuillez contacter l'équipe support de DNP PIE :

support@dnpphoto.eu